

10 años del plan de gestión del lobo en Asturias



Alberto Fernández Gil
(Vocal entidades conservacionistas Comité Lobo)

Oviedo, 5 diciembre 2012
Club de Prensa La Nueva España

10 años del plan de gestión del lobo en Asturias

OBJETIVO:

Valorar el estado de la cuestión tras 10 años de desarrollo

MÉTODO:

Relato con los hitos más importantes en estos 10 años

MATERIALES:

Datos y análisis contenidos en documentos públicos

(Comité del Plan de Gestión, Principado de Asturias, Parque Nacional de Picos de Europa)


VALORACIÓN:

Personal, basada en los datos públicos y mi experiencia particular

MATERIALES:

Datos y análisis contenidos en documentos públicos

(Comité del Plan de Gestión, Principado de Asturias, Parque Nacional de Picos)


 PRINCIPADO DE ASTURIAS

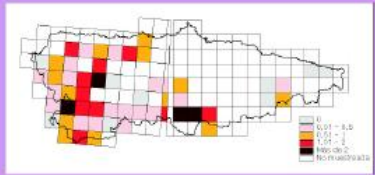
ANÁLISIS DE LOS DAÑOS DE LOBO EN ASTURIAS (AÑO 2006) Y SEGUIMIENTO DEL PROGRAMA ANUAL DE ACTUACIONES SOBRE SU POBLACIÓN

JUNIO DE 2007

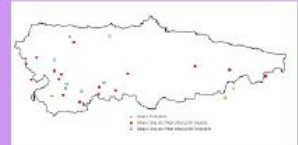
Gabinete de Estudios Ambientales
(G.E.A.)

Trabajo realizado para la
Viceconsejería de Medio Ambiente y Ordenación del Territorio,
Dirección General de Recursos Naturales y Protección Ambiental,
Gobierno del Principado de Asturias.


 PRINCIPADO DE ASTURIAS



Situación del Lobo en Asturias, 2011




Enero, 2012



MATERIALES:

Datos y análisis contenidos en documentos públicos

(Comité del Plan de Gestión, Principado de Asturias, Parque Nacional de Picos)

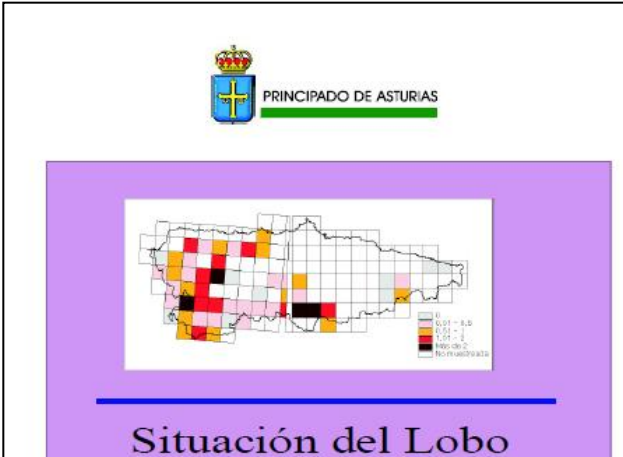
 PRINCIPADO DE ASTURIAS

ANÁLISIS DE LOS DAÑOS DE LOBO EN ASTURIAS (AÑO 2006) Y SEGUIMIENTO DEL PROGRAMA ANUAL DE ACTUACIONES SOBRE SU POBLACIÓN



JUNIO DE 2007

Gabinete de Estudios Ambientales
(G.E.A.)

Trabajo realizado para la
Viceconsejería de Medio Ambiente y Ordenación del Territorio,
Dirección General de Recursos Naturales y Protección Ambiental,
Gobierno del Principado de Asturias.



Aspectos poblacionales del lobo en el Parque Nacional de los Picos de Europa 2008-2010

Carga ganadera, alimentación, daños a la ganadería y riesgo de predación

Aspectos sociales en la gestión y conservación del lobo en el Parque Nacional de los Picos de Europa

BOPA N° 300 - Lunes, 30 de diciembre de 2002

CONSEJERÍA DE MEDIO AMBIENTE

Decreto 155/2002, de 5 de diciembre, por el que se aprueba el Plan de Gestión del Lobo en el Principado de Asturias.

FINALIDAD:

la **conservación de la especie, manteniendo un nivel poblacional que garantice su viabilidad** presente y futura y que resulte **compatible con el adecuado desarrollo de las explotaciones agrarias** y la deseada aceptación social en el medio rural asturiano

Herramientas del Plan de Gestión del Lobo en Asturias

- Política de compensaciones por daños
- Control de la población. Criterios:
 - *datos de población de lobos*
 - *evolución de los daños*
 - *grado de conflictividad social*
- Prevención de daños (manejo de ganado)
- Divulgación y comunicación
- Investigación y monitoreo

COMITÉ CONSULTIVO:

Representantes de la administración regional, ayuntamientos, organizaciones agrarias, grupos conservacionistas y especialistas o investigadores de la especie.

Reuniones con carácter anual para informar planes de actuaciones

(Resoluciones de 8 y 29 de Octubre de 2003)

COMITÉ CONSULTIVO:

Representantes de la administración regional, ayuntamientos, organizaciones agrarias, grupos conservacionistas y especialistas o investigadores de la especie.

Reuniones con carácter anual para informar planes de actuaciones

(Resoluciones de 8 y 29 de Octubre de 2003)

VOCALES (Resolución 4 de febrero de 2004):

3 representantes de la administración

2 por la Federación Asturiana de Concejos

3 por las Organizaciones Agrarias

1 por el Consejo Regional de la Caza

1 por las Entidades Conservacionistas

(Universidad de Oviedo, PN de Picos, expertos externos)

Programas anuales de actuaciones

- Programa anual de actuaciones de la población de lobo en Asturias 2003-2004
(15; 2c); Picos, Cuera y Suevo: zonas no aptas
- Programa anual de actuaciones de la población de lobo en Asturias 2004-2005
(15; 2c); Picos, Cuera y Suevo: zonas no aptas
- Programa anual de actuaciones de la población de lobo en Asturias Jn2005- My2006
(24; 3c); Cuera: todos; eliminación de fenotipos híbridos en Penouta
- Programa anual de actuaciones de la población de lobo en Asturias My2006- 2007
(21; 4c); Cuera: todos; eliminación de híbridos en Penouta
- Programa anual de **control de la población de lobo** en Asturias Fb2008-Dc2008
(16; 3c); Cuera y Aramo: todos; eliminación de híbridos en Penouta
- Programa anual de **control de la población de lobo** en Asturias 2009-2010
(32; 3c); **ZONAS SIN GESTIÓN**; eliminación de híbridos en Penouta
- Programa anual de **control de la población de lobo** en Asturias 2011
(47; 2c); **ZONAS SIN GESTIÓN**; eliminación de híbridos en Penouta
- Programa anual de **control de la población de lobo** en Asturias 2012-2013
(66; 4c); **ZONAS SIN GESTIÓN**

ALGUNOS HITOS LLAMATIVOS EN ESTOS 10 AÑOS

- **2004: comienza la tensión (en Picos de Europa)**
- **2004: camada eliminada en el PN de Picos**
- **2006: Resolución de 17 de julio: primer quebranto (formal) en el consenso; la crisis del Cuera**
- **2008 y 2009: se revisa el plan (pero no se aprueba la revisión) y se establecen de facto las ÁREAS de EXCLUSIÓN en 2009**
- **2011: retraso en el pago de compensaciones por daños**
- **2012: EL AÑO DE LOS PRODIGIOS**

ALGUNOS HITOS LLAMATIVOS EN ESTOS 10 AÑOS

2004: comienza (continúa?) la tensión en el área de Picos

La Nueva España

EDITORIAL PRENSA ASTURIANA

ORIENTE

Los ganaderos de los Picos se manifiestan en Benia para pedir que se extermine al lobo

Dos centenares de pastores de Onís, Llanes, Cabrales y Cangas de Onís exigieron medidas a la Administración

Benia (Onís),

ALGUNOS HITOS LLAMATIVOS EN ESTOS 10 AÑOS

2004: comienza (continúa?) la tensión en el área de Picos

La Nueva España

EDITORIAL PRENSA ASTURIANA

ORIENTE

Los ganaderos de los Picos se manifiestan en Benia para pedir que se extermine al lobo

Descontenidos de pastores de Góriz, Ureña, Cabrales y...

Antes de inaugurarse el certamen, el ganadero Cándido Asprón, que dijo haber sido atacado por tres lobos, colocó en los puestos del gamonéu del puerto esquelas que proclamaban la muerte del queso y una imagen de una oveja atacada por los cánidos. Mientras, a las puertas del Consistorio, se situaban cinco coches de la Guardia Civil con sus respectivos agentes. El ambiente empezaba a caldearse.

ALGUNOS HITOS LLAMATIVOS EN ESTOS 10 AÑOS

2004: comienza (continúa?) la tensión en el área de Picos

La Nueva España

EDITORIAL PRENSA ASTURIANA Director: Isidoro Nicieza

ORIENTE

Tomasa Arce: «Es una reivindicación justificada e histórica»

La directora de Agroalimentación afirmó que el plan «Pastores XXI» no está estancado

ALGUNOS HITOS LLAMATIVOS EN ESTOS 10 AÑOS

2004: comienza (continúa?) la tensión en el área de Picos

La Nueva España

EDITORIAL PRENSA ASTURIANA Director: Isidoro Nicieza

ORIENTE

Tomasa Arce: «Es una reivindicación justificada

Llegado ya el mediodía, los pastores desplegaron tres pancartas. «Administración, con voluntad y cojones habrá soluciones. Queremos pastores, no depredadores», rezaba una de ellas. Otra aludía al plan «Pastores XXI»: «Administración, solución o dimisión. Plan Pastores ya, pero sin lobos. Para qué queremos plan Pastores si tenemos depredadores». La tercera preguntaba con ironía si los ganaderos debían hacer el queso con leche de loba.

ALGUNOS HITOS LLAMATIVOS EN ESTOS 10 AÑOS

2004: camada (7 cachorros) eliminada en el PN de Picos de Europa



ALGUNOS HITOS LLAMATIVOS EN ESTOS 10 AÑOS

2004: camada (7 cachorros) eliminada en el PN de Picos de Europa



La Nueva España

EDITORIAL PRENSA ASTURIANA

ORIENTE

El fiscal pide explicaciones al Estado por la muerte de siete lobeznos en los Picos

El Consejo de Pastores de Cangas de Onís, reunido ayer, sopesa iniciar movilizaciones para protestar por los continuos daños del lobo

La fiscalía de Medio Ambiente del Tribunal Superior de Justicia de Asturias ya se ha puesto manos a la obra para intentar esclarecer la muerte de siete lobeznos en el interior del parque nacional de los Picos de Europa a manos de un funcionario con responsabilidades en el espacio protegido. Parques

ALGUNOS HITOS LLAMATIVOS EN ESTOS 10 AÑOS

2004: camada (7 cachorros) eliminada en el PN de Picos de Europa



Viernes, 27 de octubre de 2000

ORIENTE

LA NUEVA ESPAÑA 23

El director adjunto del parque nacional de los Picos de Europa, Miguel Menéndez de la Hoz, ordenó en 1998 la tramitación de compensaciones por dos yeguas muertas a tiros como si se tratase de daños del lobo, para favorecer eco-

nómicamente a un guarda del espacio protegido, Marcelino Fernández Martino. CC OO denunció entonces los hechos, mientras se tramitaban las compensaciones, y se abrió un proceso judicial que se cerró ayer con una sentencia del Juz-

gado de lo penal número 3 de los de Oviedo que condena a Menéndez de la Hoz y Fernández Martino a dos meses de cárcel. La magistrada entiende que los dos culpables urdieron una trama y actuaron de forma «directa y dolosa».

Condenado el «número dos» de los Picos por imputar falsamente a los lobos la muerte de dos yeguas

Menéndez de la Hoz, director adjunto del Parque, afronta una pena de dos meses de cárcel por estafa al intentar favorecer a un guarda, propietario de uno de los animales muertos a tiros

Oviedo. Nacho M. DEL CAMPO El Juzgado número 3 de los de Oviedo ha condenado al director adjunto del parque nacional de los Picos de Europa, Miguel Menéndez de la Hoz, y al guarda de este espacio protegido Marcelino Fernández Martino a meses de cárcel cada uno como responsables de un delito de estafa. Ambos «manipularon» en 1998 dos solicitudes de compensación por supuestos daños del lobo para que Fernández Martino cobrase una indemnización por una yegua que en realidad había sido abatida de un disparo, según la sentencia, que se hizo pública ayer y a la que ha tenido acceso este periódico.

El director adjunto del Parque puede conmutar los dos meses de

tentativa, porque fueron denunciados por la Federación Sindical de CC OO justo antes de que llevasen a efecto la trama que habían urdido. Además, correrán con las costas de la acusación.

Los hechos se remontan al 25 de diciembre de 1997, cuando aparece muerta de un disparo una yegua de Marcelino Fernández Martino en el término municipal de Posada de Valdeón, dentro de los límites del parque nacional. Apenas un mes y medio después, el 8 de febrero de 1998, un guarda encontró muerta otra yegua en circunstancias similares, esta vez propiedad de un vecino de Caldevilla, pero que pastaba junto con las caballerías de Fernández Martino.

Un cazador furtivo



Miguel Menéndez de la Hoz.

do meses antes. En ese momento Menéndez de la Hoz da la orden a los funcionarios de la oficina de Posada de Valdeón de elaborar dos solicitudes para las dos yeguas por daños ocasionados «por alimañas del parque nacional», según la sentencia.

De la Hoz les exige a sus subordinados que omitan en la documentación toda referencia a las balas como causa de la muerte de los animales y ordena que las actas de verificación de daños sean firmadas por los guardas del Parque que encontraron los animales muertos. De este modo, Marcelino Fernández y el propietario de la otra yegua —ajeno a toda la trama— cobrarían la indemnización del Ministerio de Medio Ambiente por los dos animales.

nismo autónomo Parques Nacionales en Oviedo y antes de que llegue a finalizar el proceso de Juzgado abre diligencias por la denuncia de CC OO.

«Compensar» al guarda

La juez de lo Penal número 3 considera a los dos procesados responsables en concepto de autores. «por su participación material, directa y dolosa» en los hechos. Menéndez de la Hoz justificó su actuación en el Juzgado asegurando que existía una situación tensa entre la guardería y la población de la zona y que cuando conoció los daños que había sufrido Marcelino Fernández en su patrimonio personal «entendió que en justicia debía ser compensado», según recoge la sentencia.

El director adjunto tardó cinco

ALGUNOS HITOS LLAMATIVOS EN ESTOS 10 AÑOS

Resolución de 17 de julio de 2006: primer quebranto en el consenso; la crisis del Cuera

Ante los daños en el Cuera, los sindicatos solicitan la realización de batidas (no contempladas explícitamente en el Plan)

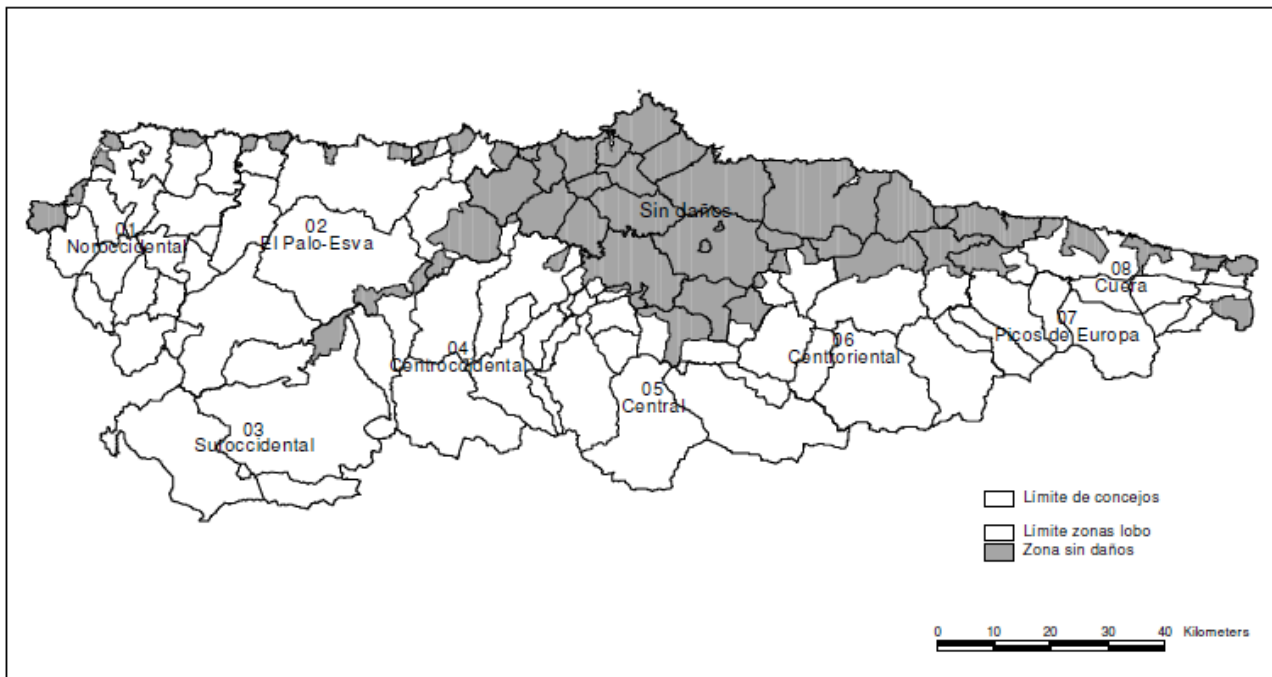
La Consejería encarga informe jurídico a la Universidad de Oviedo y se aprueba por Resolución un protocolo de actuación para la realización de controles de lobo en Asturias

Incluye la posibilidad de hacer batidas y de emplear personal especializado contratado al efecto

La Consejería contempla por primera vez (comité consultivo de 3 de julio de 2006) una “**zona de exclusión**” (no contempladas ni como posibilidad en el Plan) en la Sierra del Cuera, a pesar de que los daños en esa zona no son significativamente mayores a otras zonas (91 expedientes en 2005 en Cuera frente a 550 en Centro-occidente)

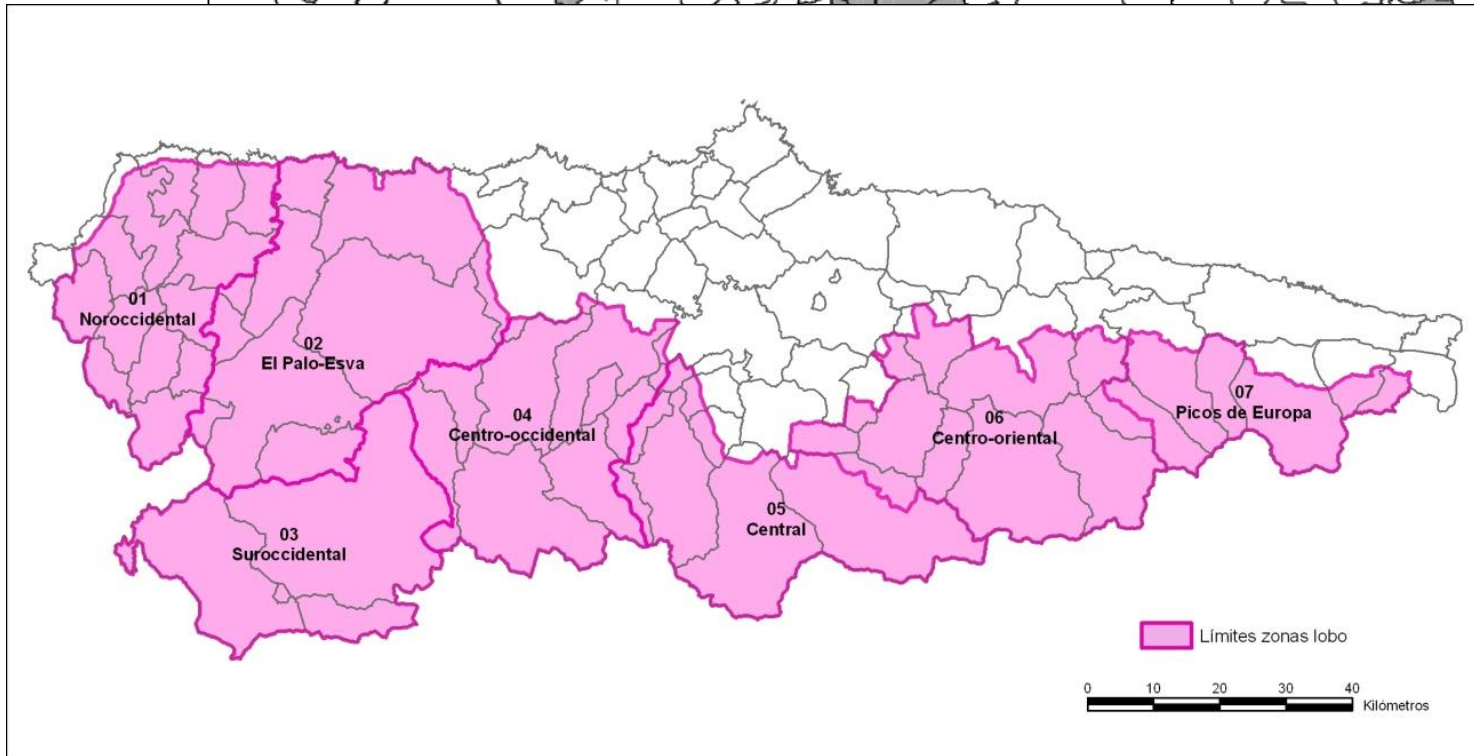
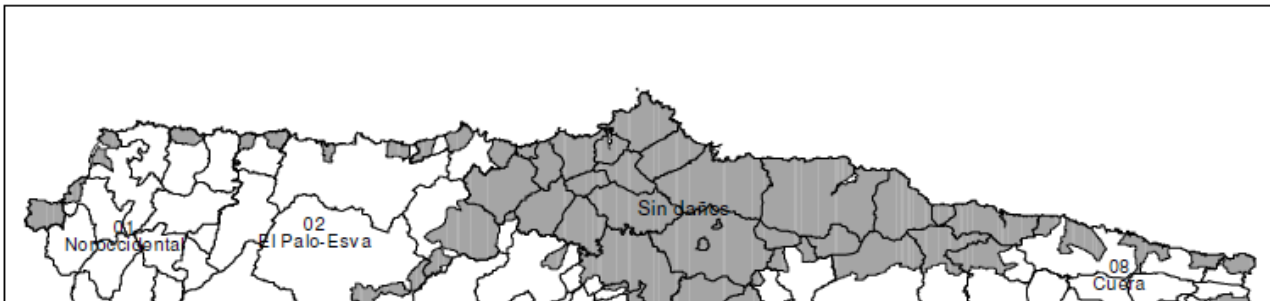
Se aprueba **un Plan Especial para la Sierra del Cuera para erradicar (sic) al lobo de la zona**

Este plan fue tratado y presentado a los sindicatos agrarios en reuniones previas (sic, Acta comité 3 julio 2006)



2004-2008: gestión por zonas según daños, población de lobos y conflictividad

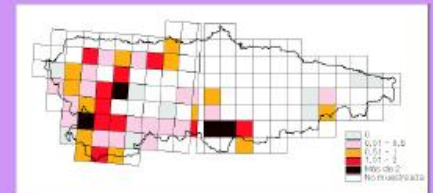
2008-2009: tras someter a revisión el plan (revisión que no se aprueba) se establecen de facto las “áreas libres de lobos” (“zonas sin gestión”), que suponen la eliminación de todos los ejemplares que vayan apareciendo



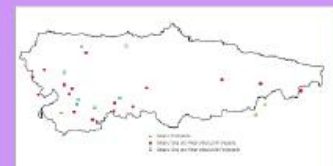
2004-2008: gestión por zonas según daños, población de lobos y conflictividad

2008-2009: tras someter a revisión el plan (revisión que no se aprueba) se establecen de facto las “áreas libres de lobos” (“zonas sin gestión”), que suponen la eliminación de todos los ejemplares que vayan apareciendo

ANÁLISIS DE LOS DATOS: Tendencia de la población de lobos (2003-2011)



Situación del Lobo en Asturias, 2011



Enero, 2012



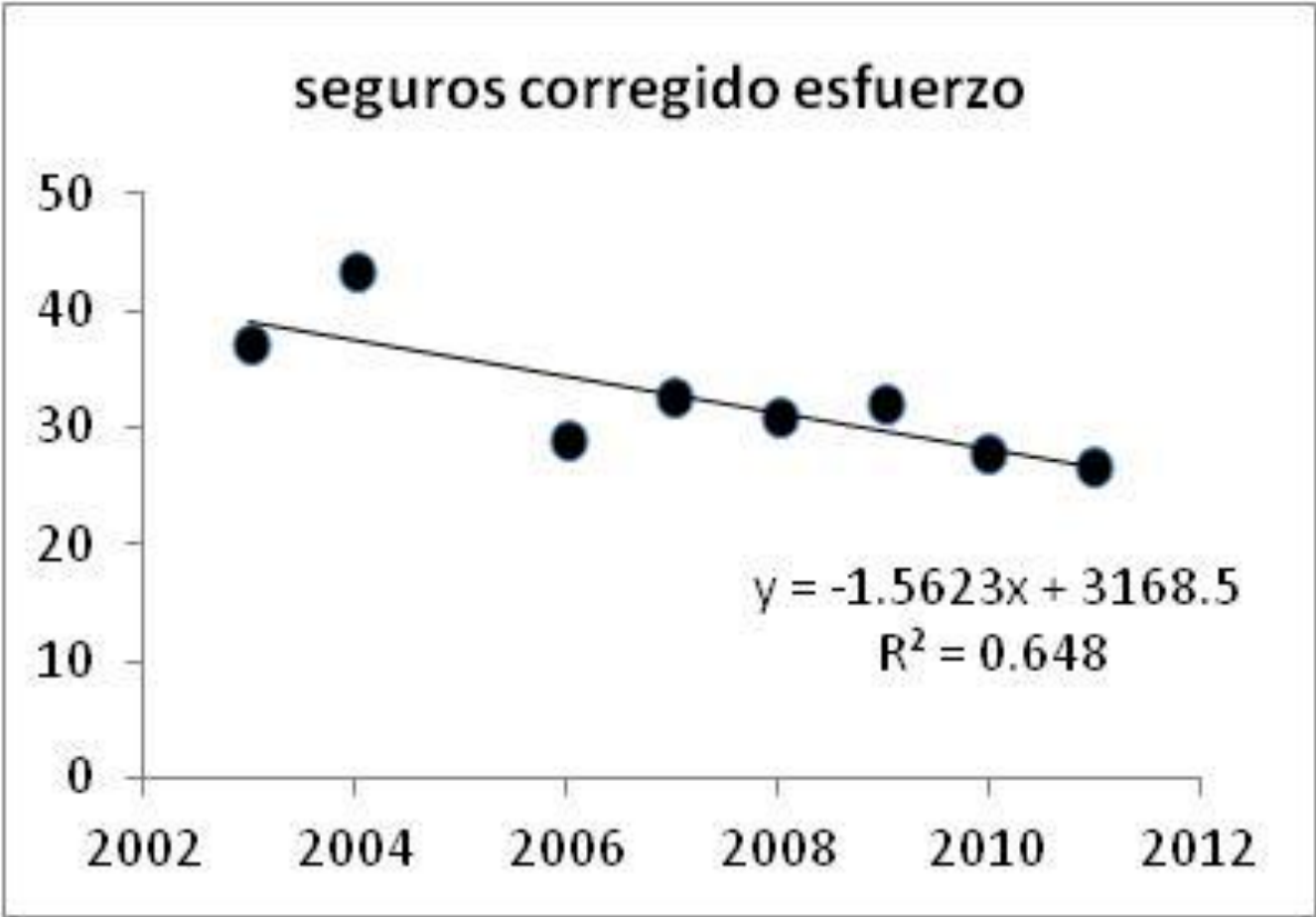
ANÁLISIS DE LOS DATOS:

Tendencia de la población de lobos (2003-2011)

año	seguros*	seguros**	esfuerzo base (%)	seguros**corregido
2003	30	29	78	37
2004	36	36	83	43
2005				
2006	25	26	90	29
2007	32	32	98	33
2008	31	31	100	31
2009	32	32	100	32
2010	29	28	100	28
2011	32	23	86	27
		237		260
mean		30		32
(*) nº de grupos en Tabla 3 del programa de control 2012-2013				
(**) nº de grupos en informes ARENA-Principado de Asturias				
GLM (periodo 2003-2011)				
estimate	-0.002	-0.023		-0.046
SE	0.024	0.024		0.023
p	0.909	0.346		0.04

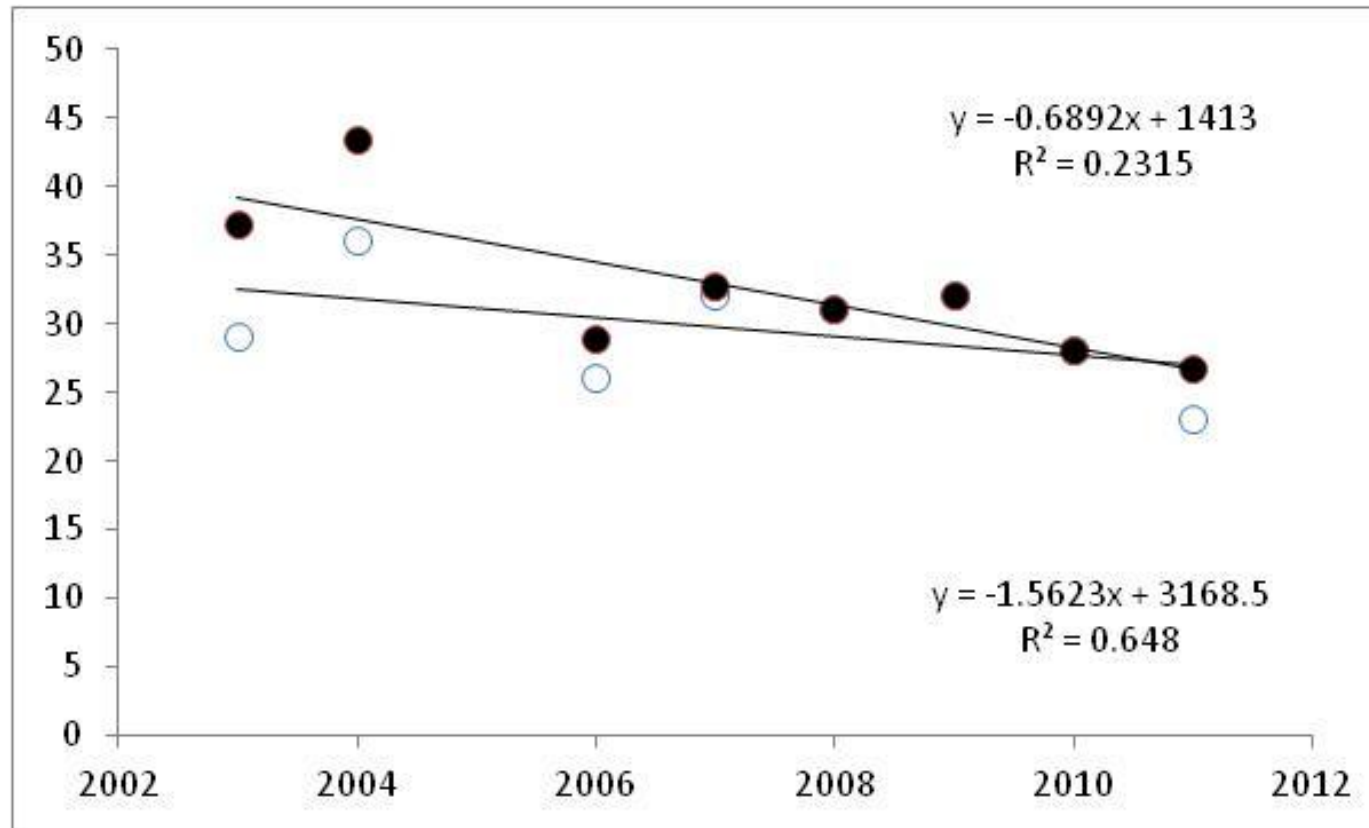
ANÁLISIS DE LOS DATOS:

Tendencia de la población de lobos (2003-2011)



ANÁLISIS DE LOS DATOS:

Tendencia de la población de lobos (2003-2011)



Tendencia grupos seguros (○) y corregido esfuerzo (●)

Fuente: informes ARENA-Principado 2003-2011

ANÁLISIS DE LOS DATOS:

Tendencia de la mortalidad de lobos (2003-2011)

	Illegal	%	Legal	%	Desconocida	Atropello	total anual
total 2003-2011	111	41	138	51	9	15	273
media	12		15				30
SD	9		7				14

“Según los datos que existen desde la aprobación en 2002 del plan de gestión, se han abatido **148** ejemplares, a los que hay que sumar otros **137** (total=**279**) que han muerto por diversas causas de origen humano, lo que supone una mortalidad anual que ronda los **28** ejemplares”.

Consejera de Agroganadería, 25 septiembre 2012, en sede parlamentaria

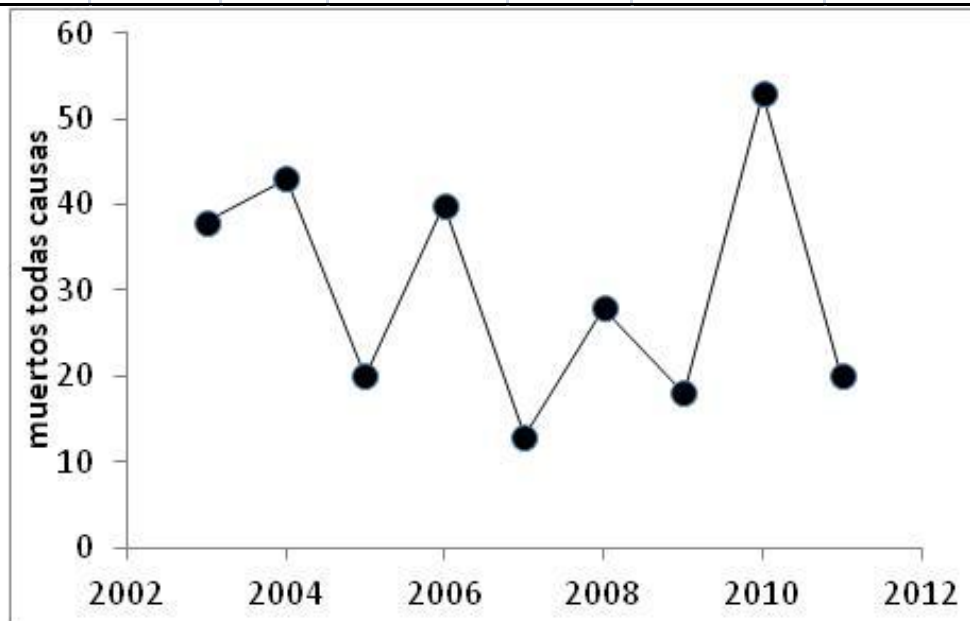
“Para el periodo 2001-2011 se tiene constancia de la muerte de **282** lobos en territorio asturiano”

Informe Consejería de Agroganadería-ARENA. Mayo de 2012

ANÁLISIS DE LOS DATOS:

Tendencia de la mortalidad de lobos (2003-2011)

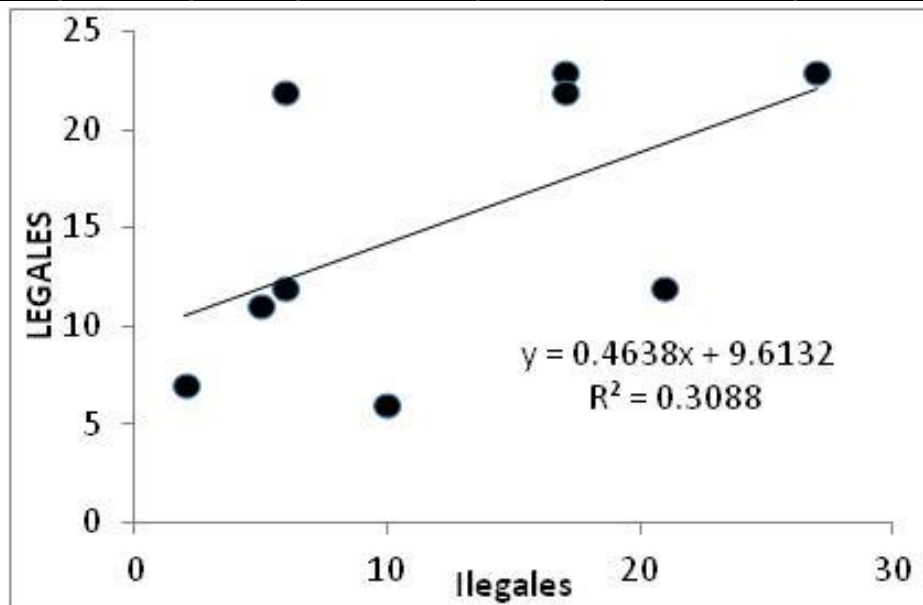
Año	Causa						total anual
	Illegal	%	Legal	%	Desconocida	Atropello	
2003	21	55.3	12	31.6	3	2	38
2004	17	39.5	23	53.5	2	1	43
2005	6	30.0	12	60.0	0	2	20
2006	17	42.5	22	55.0	1	0	40
2007	2	15.4	7	53.8	1	3	13
2008	6	21.4	22	78.6	0	0	28
2009	10	55.6	6	33.3	1	1	18
2010	27	50.9	23	43.4	1	2	53
2011	5	25.0	11	55.0	0	4	20
total 2003-2011	111	40.7	138	50.5	9	15	273
media	12		15				30
SD	9		7				14



ANÁLISIS DE LOS DATOS:

Tendencia de la mortalidad de lobos (2003-2011)

Año	Causa						total anual
	Ilegal	%	Legal	%	Desconocida	Atropello	
2003	21	55.3	12	31.6	3	2	38
2004	17	39.5	23	53.5	2	1	43
2005	6	30.0	12	60.0	0	2	20
2006	17	42.5	22	55.0	1	0	40
2007	2	15.4	7	53.8	1	3	13
2008	6	21.4	22	78.6	0	0	28
2009	10	55.6	6	33.3	1	1	18
2010	27	50.9	23	43.4	1	2	53
2011	5	25.0	11	55.0	0	4	20
total 2003-2011	111	40.7	138	50.5	9	15	273
media	12		15				30
SD	9		7				14



ANÁLISIS DE LOS DATOS:

Tendencia de los daños al ganado



ANÁLISIS DE LOS DATOS:

Tendencia de los daños al ganado

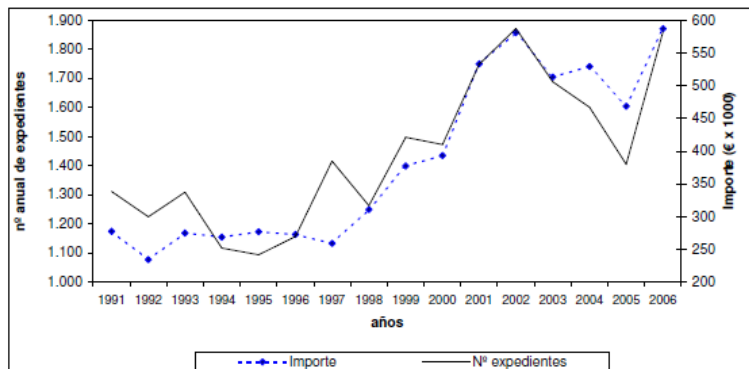


FIGURA 8 . Evolución del número anual de expedientes de lobo en el periodo 1991-2006.

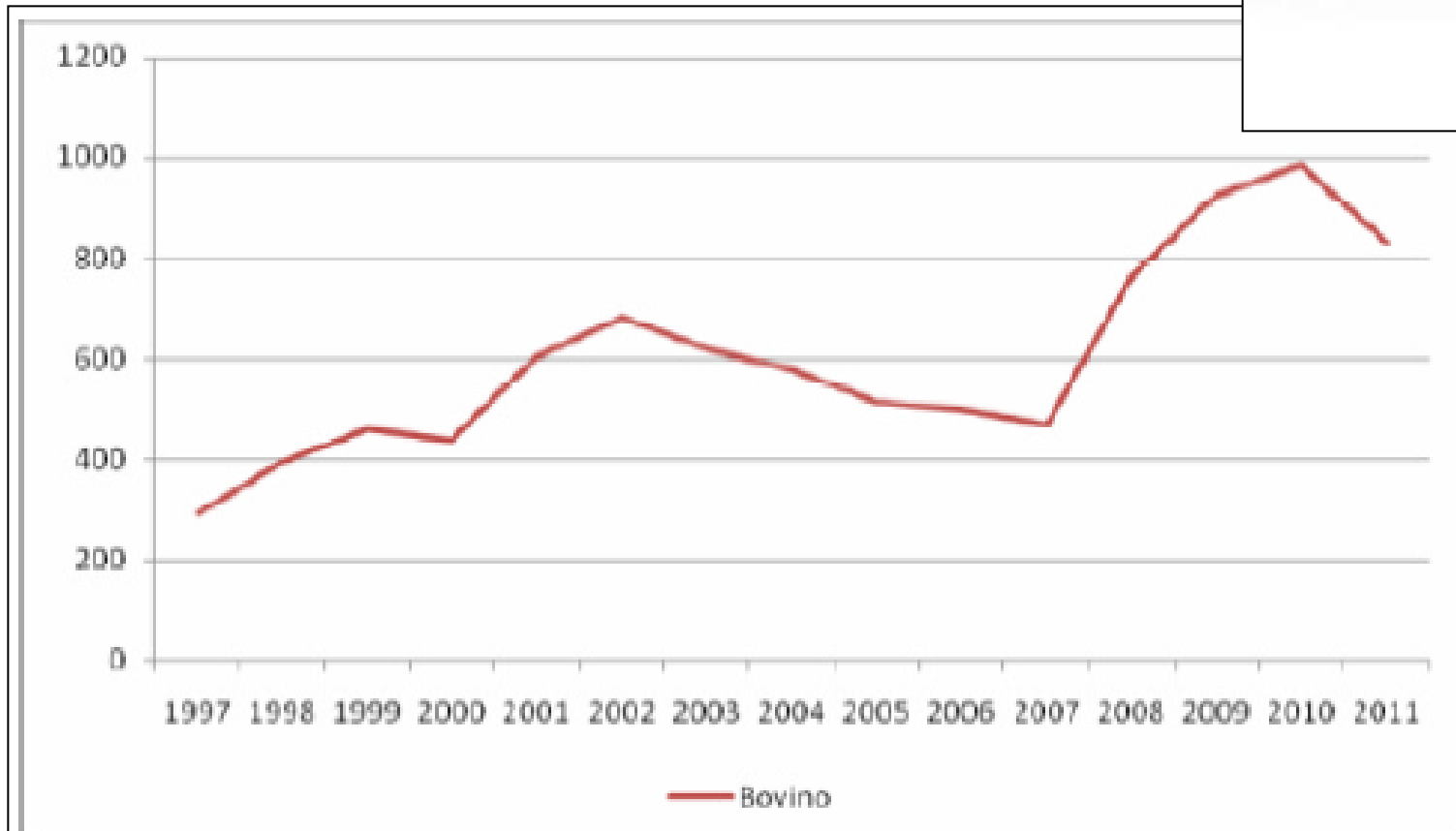


AÑO	BOVINO		CAPRINO		EQUINO		OVINO		Total
	Nº	%	Nº	%	Nº	%	Nº	%	Nº
2008	684	23,55	323	11,12	1.239	42,65	659	22,69	2.905
2009	913	25,39	345	9,59	1.585	44,08	753	20,94	3.596
2010	834	23,01	405	11,17	1.567	43,23	819	22,59	3.625
2011	703	19,65	380	10,62	1.576	44,05	919	25,68	3.578

Cabezas en expedientes positivos. Programa 2012-2013

ANÁLISIS DE LOS DATOS: Tendencia de los daños al ganado

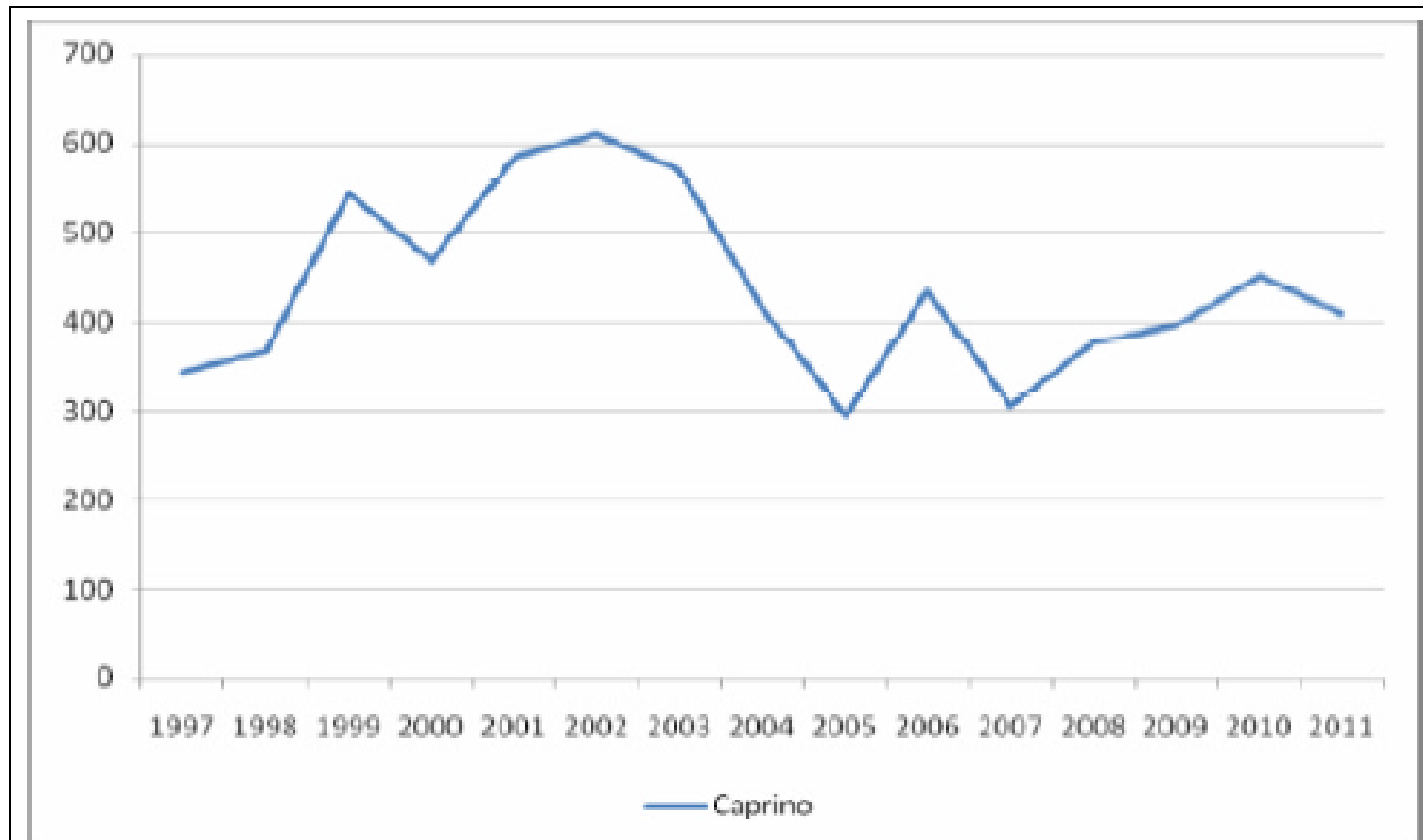
BASES PARA EL PLAN DE GESTIÓN DEL LOBO EN ASTURIAS



Cabezas afectadas en Asturias. Consejería de Agroganadería-ARENA, mayo 2012

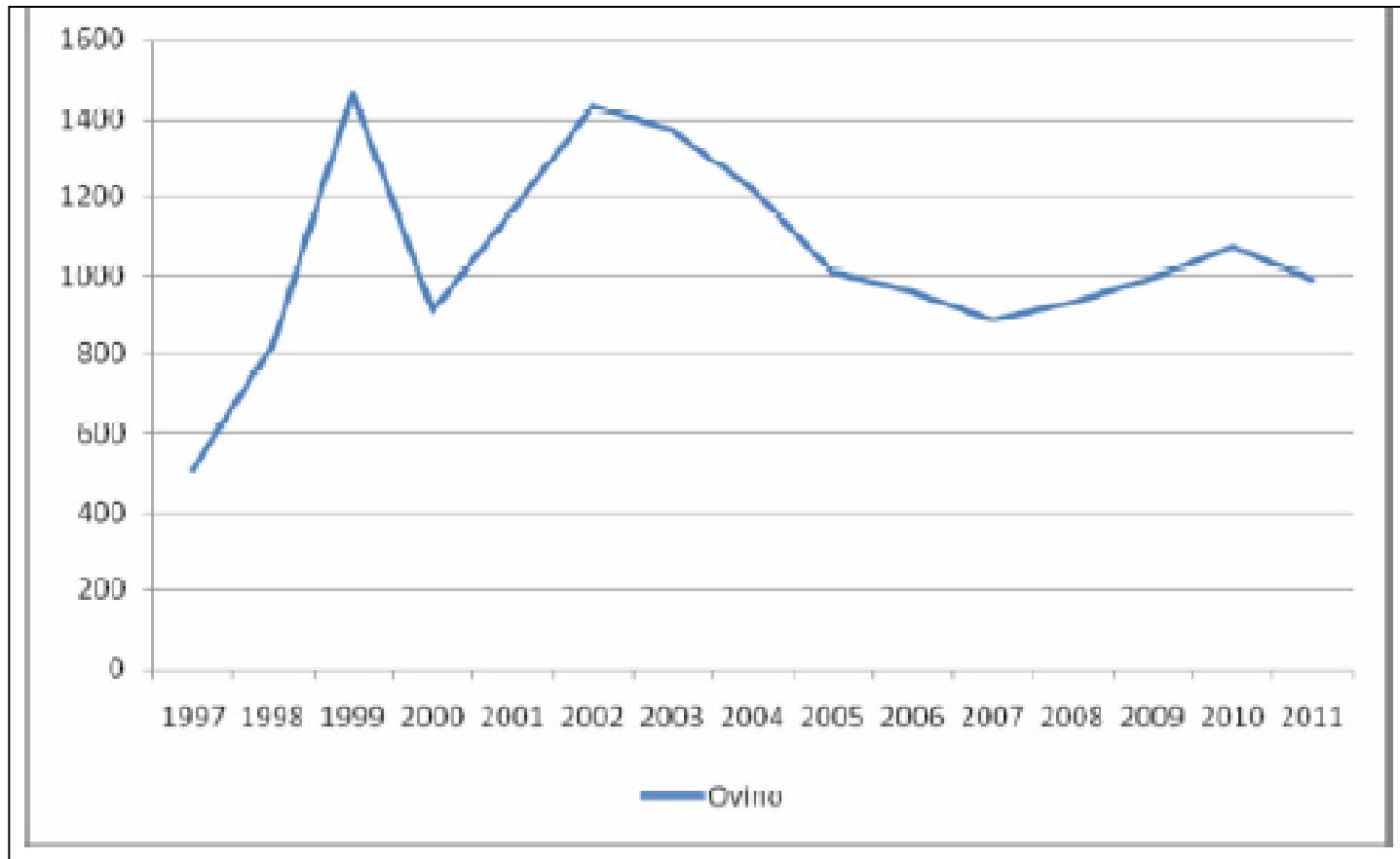
ANÁLISIS DE LOS DATOS:

Tendencia de los daños al ganado



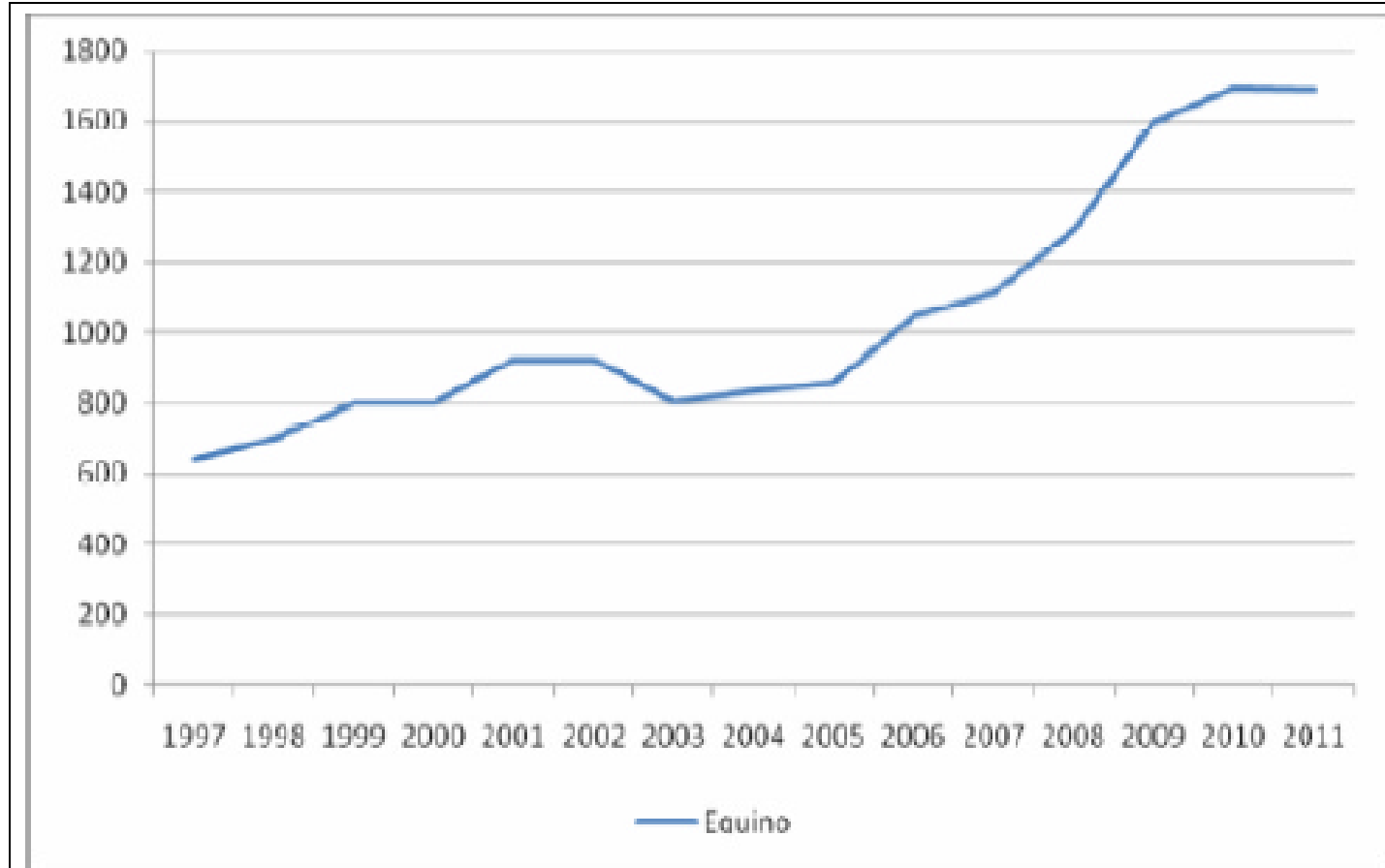
Cabezas afectadas en Asturias. Consejería de Agroganadería-ARENA, mayo 2012

ANÁLISIS DE LOS DATOS: Tendencia de los daños al ganado



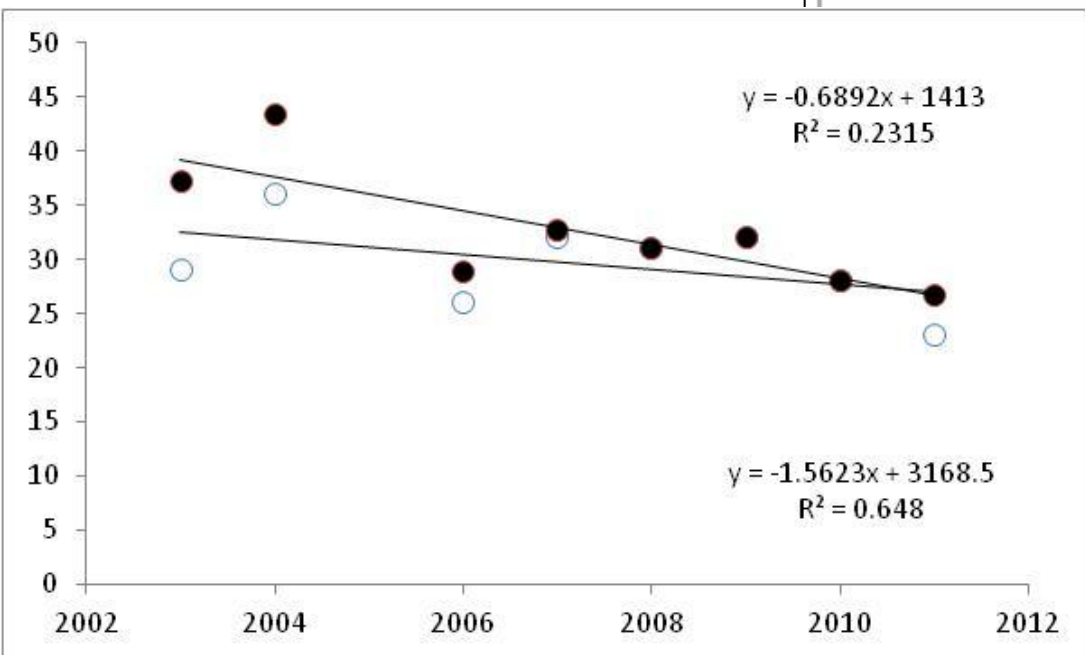
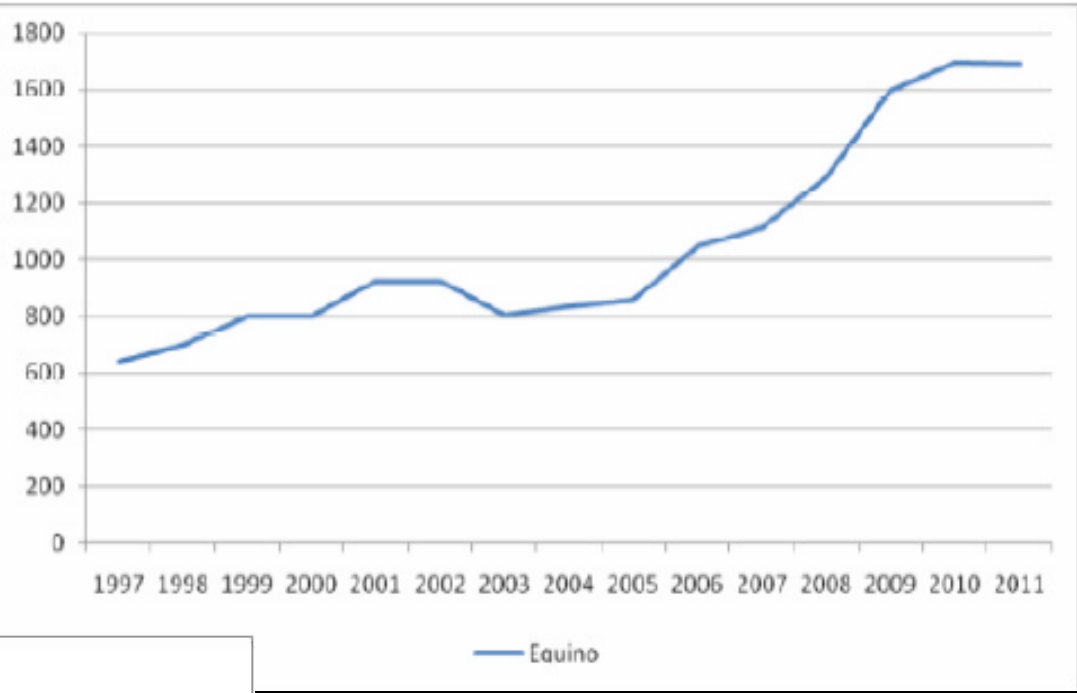
Cabezas afectadas en Asturias. Consejería de Agroganadería-ARENA, mayo 2012

ANÁLISIS DE LOS DATOS: Tendencia de los daños al ganado

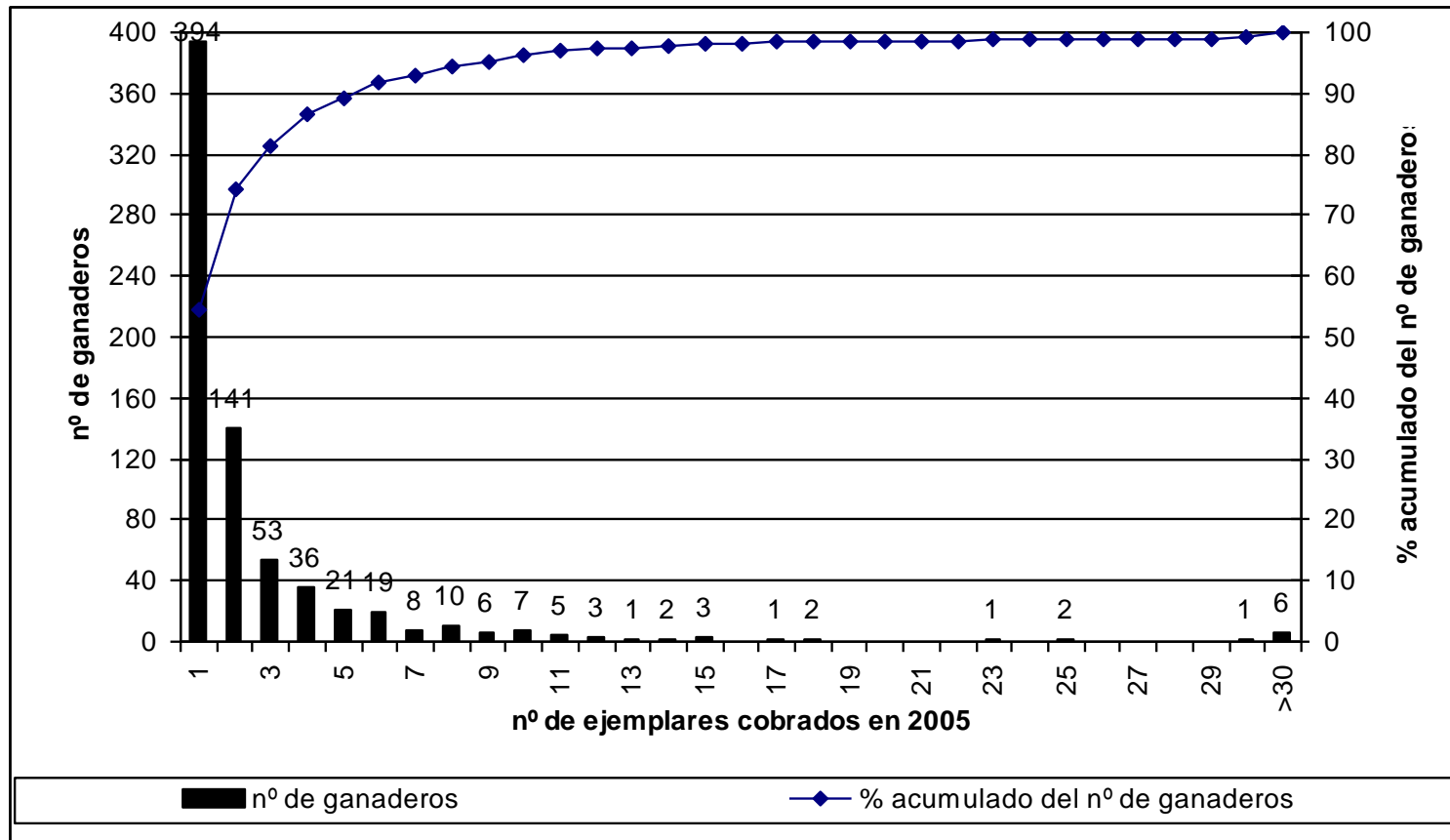


Cabezas afectadas en Asturias. Consejería de Agroganadería-ARENA, mayo 2012

¿Porqué han aumentado los daños sin aumentar los lobos?



¿Porqué han aumentado los daños sin aumentar los lobos?



Distribución del número de ganaderos según el número anual de ejemplares cobrados por daños de lobo en 2005 en Asturias

La proporción de explotaciones afectadas es el 4,1% del total en área lobera
La proporción de población rural afectada es el 0,3% (GEA-PA 2006)

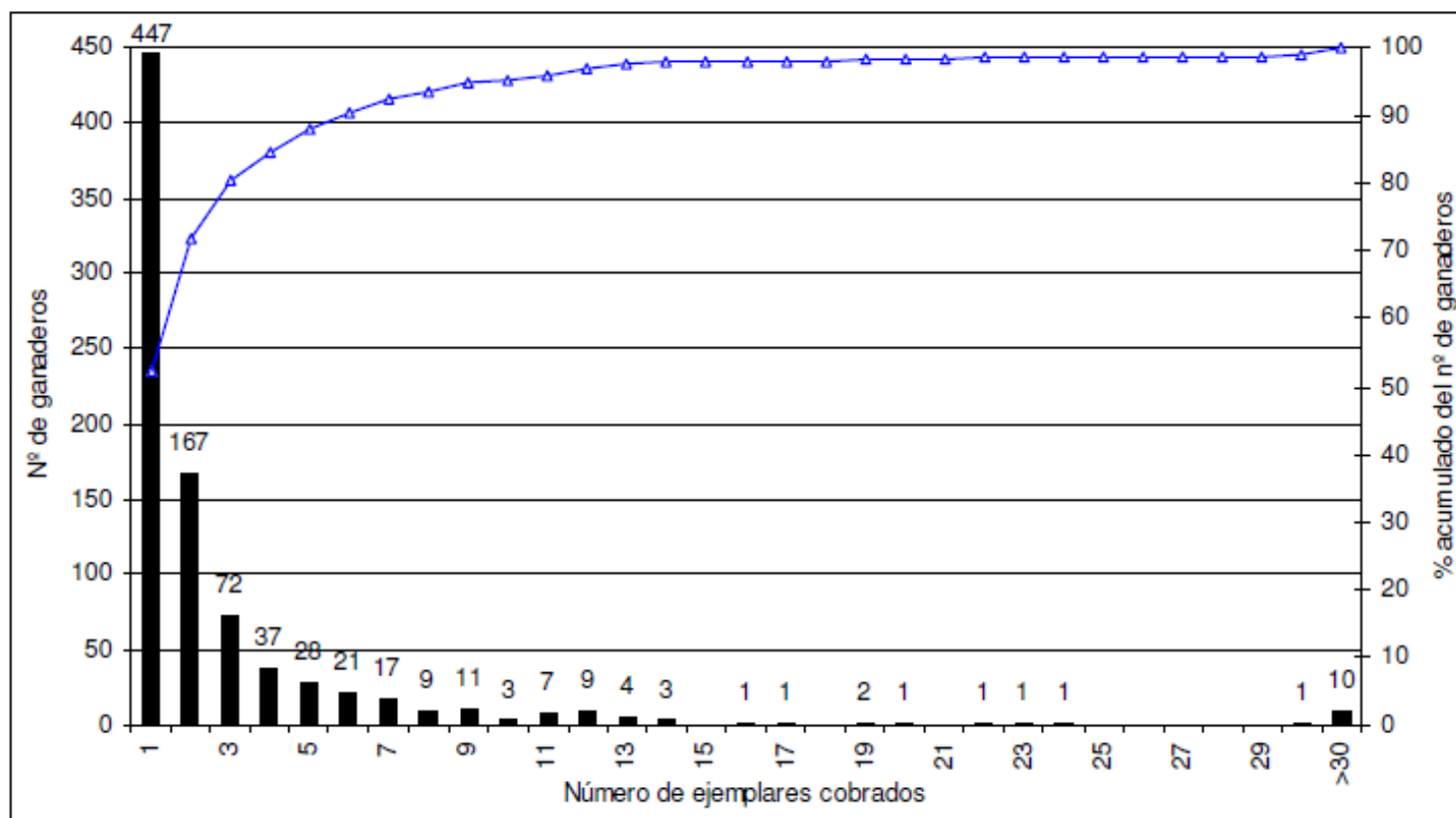
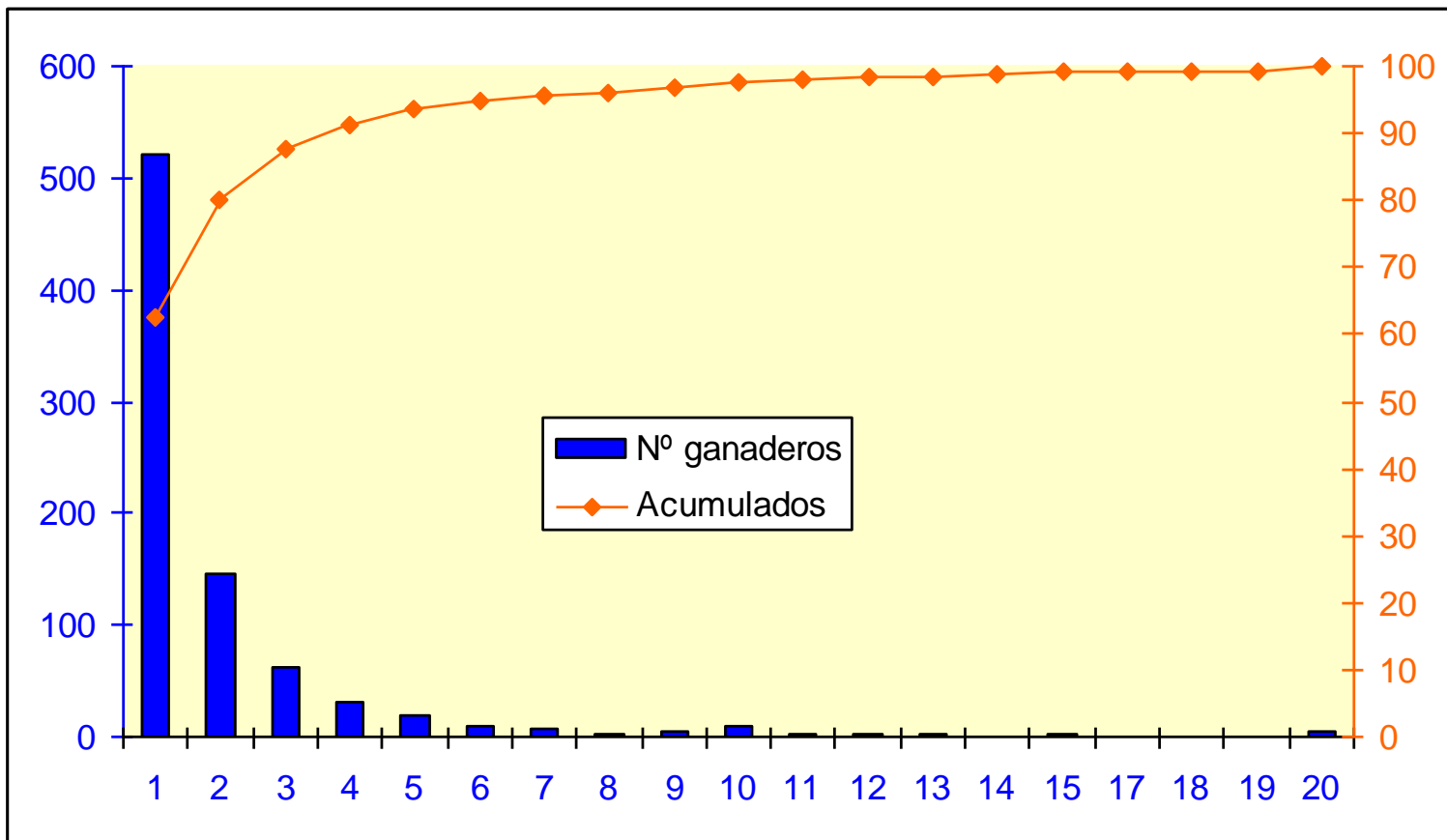
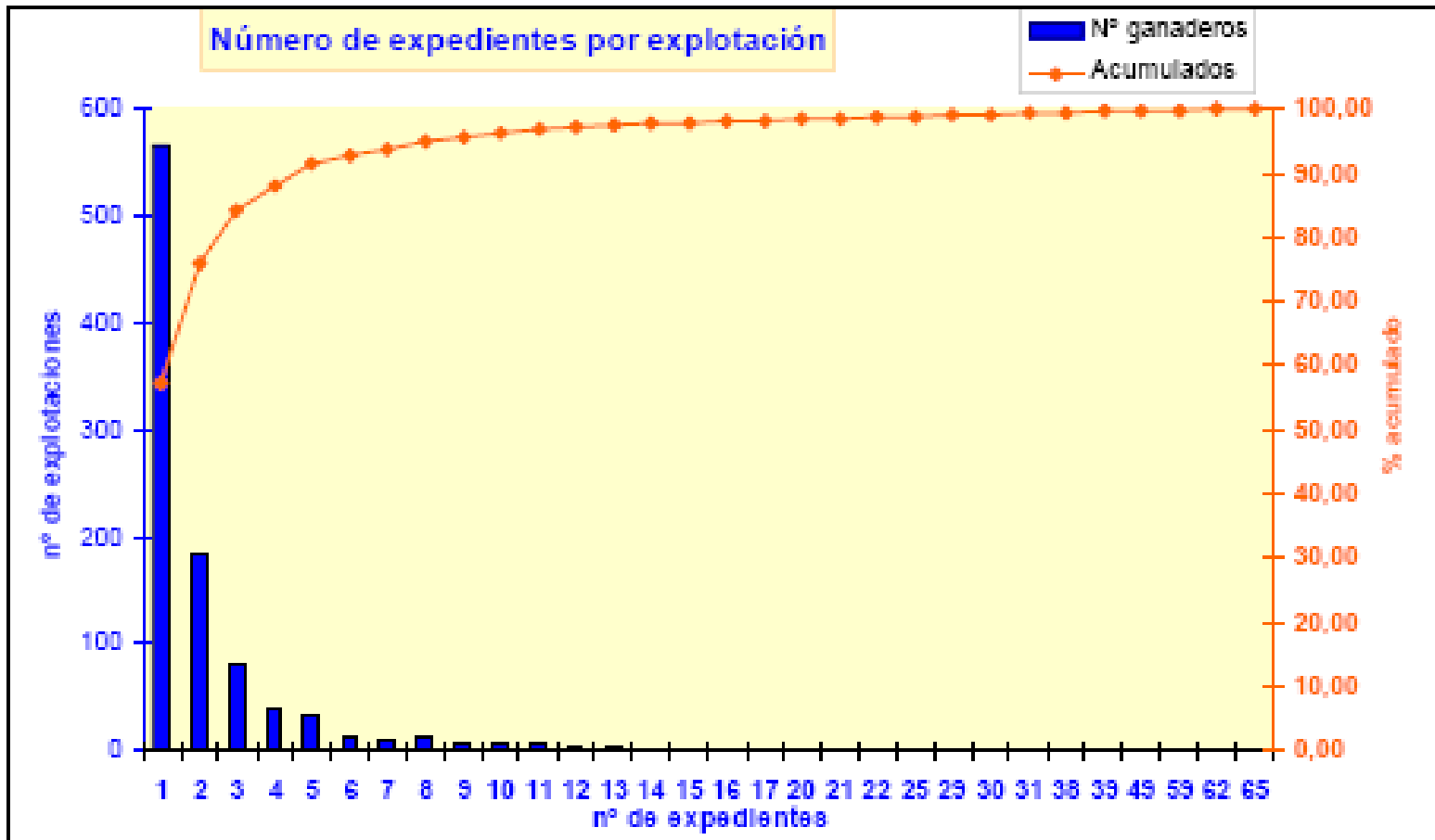


FIGURA 13. Distribución del número de ganaderos según el número anual de ejemplares cobrados por daños de lobo en 2006.



Distribución del nº de ejemplares cobrados por ganadero (2008)

¿Porqué han aumentado los daños sin aumentar los lobos?



En 2009 hubo 986 explotaciones afectadas por daños (expedientes) : 5% del total 760 (76% de las afectadas) tuvieron 1-2 expedientes

**Unos pocos “ganaderos” acumulan más de 50 “daños” al año...:
14 ganaderos acumularon 507 expedientes**

¿Porqué han aumentado los daños sin aumentar los lobos?

Ayudas para medidas preventivas de daños: 2005, 2006, 2007, 2008 y 2009



BOLETÍN OFICIAL DEL PRINCIPADO DE ASTURIAS

NÚM. 245 DE 22-X-2009

1/10

I. PRINCIPADO DE ASTURIAS

- OTRAS DISPOSICIONES

CONSEJERÍA DE MEDIO AMBIENTE, ORDENACIÓN DEL TERRITORIO E INFRAESTRUCTURAS

RESOLUCIÓN de 28 de septiembre de 2009, de la Consejería de Medio Ambiente, Ordenación del Territorio e Infraestructuras, de concesión y denegación de ayudas para obras de mejora y restauración del hábitat rural en espacios naturales protegidos y para la prevención de daños producidos por las especies silvestres.

¿Porqué han aumentado los daños sin aumentar los lobos?

¿Porqué han aumentado los daños sin aumentar los lobos?



¿Porqué han aumentado los daños sin aumentar los lobos?



¿Porqué han aumentado los daños sin aumentar los lobos?



¿Porqué han aumentado los daños sin aumentar los lobos?



¿Porqué han aumentado los daños sin aumentar los lobos?



¿Porqué han aumentado los daños sin aumentar los lobos?



¿Porqué han aumentado los daños sin aumentar los lobos?



ANÁLISIS DE LOS DATOS:

Incidencia al ganado: porcentaje de cabezas afectadas

ZONAS	Número de cabezas censadas en 2004 y de ejemplares abonados en 2005 en cada zona											
	Vacuno			Ovino			Caprino			TOTAL		
	Censo	ejempl	% ejem / censo	Censo	ejempl	% ejem / censo	censo	ejempl	% ejem / censo	censo	ejempl	% ejem / censo
1 Noroccidental	19876	5	0,025	1865	0	0,000	1360	3	0,221	23101	38	0,164
2 El Palo-Esva	33929	28	0,083	3673	23	0,626	2390	7	0,293	39992	265	0,663
3 Suroccidental	17173	4	0,023	1736	10	0,576	860	2	0,233	19769	27	0,137
4 Centroccidental	39057	167	0,428	2515	44	1,750	2200	75	3,409	43772	634	1,448
5 Central	32150	98	0,305	7212	123	1,705	2619	29	1,107	41981	346	0,824
6 Centroriental	38643	57	0,148	9860	264	2,677	4625	99	2,141	53128	430	0,809
7 Picos de Europa *	14939	2	0,013	8189	99	1,209	6491	9	0,139	29619	112	0,378
8 Cuera	15536	24	0,154	11424	218	1,908	7394	26	0,352	34354	272	0,792
TODAS	211303	385	0,182	46474	781	1,681	27939	250	0,895	285716	2124	0,743

Solano y Silva (2006). Análisis Plan Actuaciones 2005-2006, Plan de Gestión del Lobo en Asturias

Porcentaje cabezas afectadas, media periodo 2003-2010 = 0,7%

ANÁLISIS DE LOS DATOS:

Incidencia económica de los daños al sector en Asturias

Importancia de las indemnizaciones en relación al volumen de renta agraria (SADEI 2003):

Renta agraria total Asturias: 225,35 millones de euros

Cantidad abonada por expedientes de lobo = **0,22% de la renta agraria**

Total subvenciones Asturias: 59,35 millones de euros = 26,34% de la renta agraria

Indemnizaciones por daños de lobo respecto a esas subvenciones: **0,86%**

ANÁLISIS DE LOS DATOS:

Incidencia económica de los daños en el PN de Picos de Europa

- Media de 84 expedientes anuales por ataques en 2008-2010
- Los daños en el PNPE (año 2008) afectaron **al 0,3% de la cabaña ganadera y supusieron el 0,25% de los subsidios** recibidos (media = 8000 €/ganadero/año):
- Los datos de 2008: **19.000 euros pagados por daños de lobo, frente a 7,5 millones percibidos en subsidios PAC**, buena parte en concepto de sostenibilidad y Red Natura 2000 (25%)

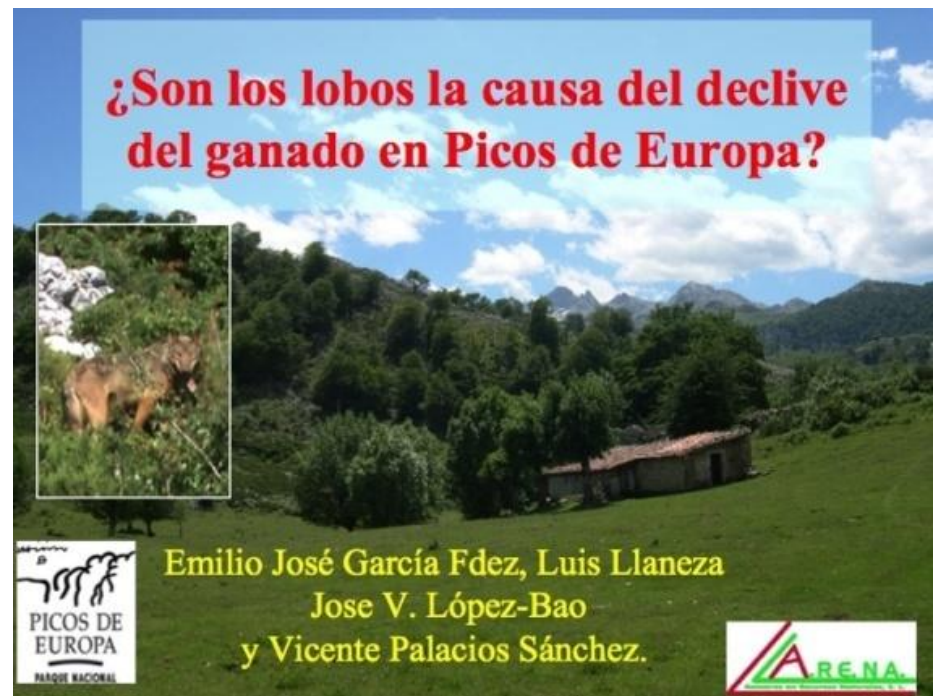
Fuente: ARENA-PN Picos de Europa, 2011



¿Son los lobos la causa del declive del sector?

La tendencia decreciente en número de explotaciones ganaderas es similar dentro y fuera del área de distribución del lobo en Asturias

Fuente: PN de Picos de Europa/A.RE.NA S.L. (2012)



¿Son los lobos la causa del declive del ganado en Picos de Europa?

Emilio José García Fdez, Luis Llaneza
Jose V. López-Bao
y Vicente Palacios Sánchez.

PICOS DE EUROPA
PARQUE NACIONAL

A.R.E.N.A.

2012: EL AÑO DE LOS PRODIGIOS

Los controles en el Parque Nacional de Picos de Europa en 2012

“CON LOBOS NO HAY PARAÍSO”

El programa de controles de población 2012-2013

Controles poblacionales de lobos en el PN de Picos de Europa

44 ejemplares fueron eliminados en el Parque entre 2001 y 2011 (incluyendo siete cachorros de una camada y una hembra gestante con cinco fetos)

Fuente: CC Plan Asturias; ARENA-PN Picos (2011)

32 ejemplares en controles según director PN Picos (Lugo, 24nov2012)



Camada de 5 fetos de lobo. Madre matada en el Parque Nacional de Picos de Europa. 29-5-2007. Foto: ARENA/Principado de Asturias 2007. Informe técnico sobre los lobos abatidos en Asturias: enero 2007-junio 2007. Informe inédito.



Lobo pardo matado en el Parque Nacional de Picos de Europa. 29-5-2007. Foto: ARENA/Principado de Asturias 2007. Informe técnico sobre los lobos abatidos en Asturias: enero 2007-junio 2007. Informe inédito.

¿Hay argumentos que justifiquen los controles de lobos en el Parque Nacional de Picos de Europa?

La Dirección del Parque Nacional justifica y aprueba los controles de población por la evolución de la población de lobos y de los daños al ganado

CONSORCIO INTERAUTONÓMICO
PICO DE EUROPA
PARQUE NACIONAL DE LOS PICOS DE EUROPA

DECRETO: Hago saber que he acordado...
de este Parque Nacional...

Quinto: 10 de Agosto de 2012
EL/LA DIRECTOR/A CON...
P. S. R.

Fdo: [Signature]

EUROPA
PARQUE NACIONAL

RESOLUCION DE FECHA 1 DE AGOSTO DEL 2012, DE LA DIRECCION DEL PARQUE NACIONAL DE LOS PICOS DE EUROPA, POR LA QUE SE AUTORIZA LA REALIZACION DE UN CONTROL POBLACIONAL DE LOBO (*Canis lupus signatus*) EN EL INTERIOR DE DICHO ESPACIO PROTEGIDO (ZONA DE ASTURIAS)

- Vista la evolución estimada de las poblaciones de lobo (*Canis lupus signatus*) en el interior y entorno del Parque Nacional de los Picos de Europa.
- Habida cuenta de la evolución de los daños a la ganadería registrados en el interior y entorno de dicho espacio protegido, así como el volumen de los mismos en la última temporada de pastos.
- Considerando el contenido del Informe de fecha 9 de Julio del 2012, de la Asistencia Técnica externa, sobre la posibilidad y conveniencia de realizar controles poblacionales de lobo en el interior del Parque Nacional de los Picos de Europa.

Tendencia de la población de lobos en el PN de Picos de Europa

Tabla 2.84.- Síntesis de resultados 2010: media del IKA en verano, esfuerzo y resultados de escuchas, análisis de grabaciones, consideración de grupo y reproducción. (GS: grupo seguro; GP: grupo probable; RS: reproducción segura; RSE: sin evidencias de reproducción y RP: reproducción probable).

Zona	2006	2007	2008	2009	2010
Zona 1	GS-RSE	GS-RS	GS-RS	GS-RS	GS-RS
Zona 2	GS-RSE	GS-RSE	-	-	GP
Zona 3	GP	GS-RS	GS-RP	GS-RS	GS-RS
Zona 4	GS-RS	GS-RS	GS-RS	GS-RS	GS-RS
Zona 4	-	GS-RS	GS-RP	GS-RS	-
Zona 5	-	-	-	GS-RP	-

Fuente: ARENA/PN Picos de Europa (2011)

Tendencia de los daños al ganado en el PN de Picos de Europa

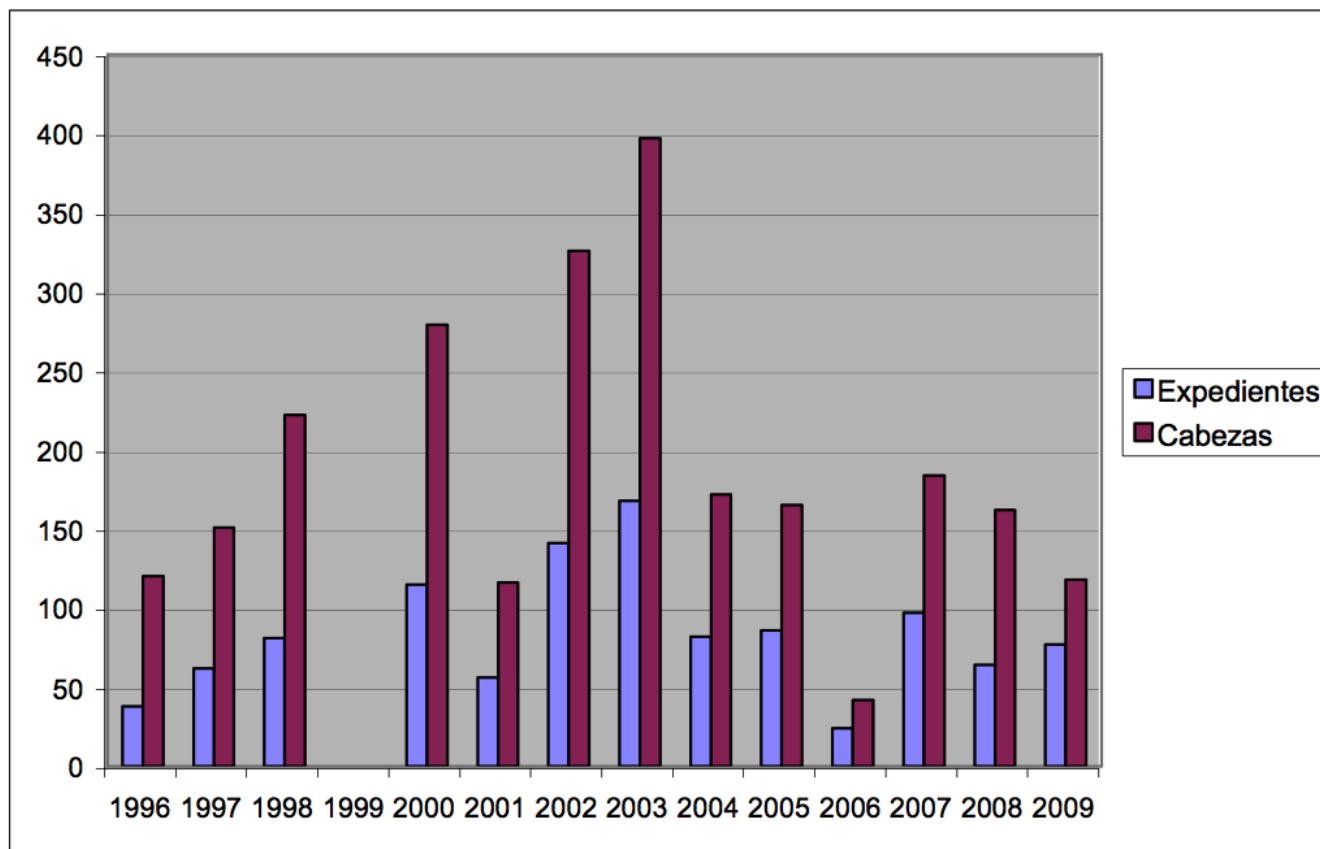


Figura 4.1.- Evolución del número de expedientes y del número de cabezas afectadas por daños atribuidos a lobo en el PNPE para el periodo 1996-2009 (excepto 1999), según información aportada por la Dirección del PNPE.

Fuente: ARENA/PN Picos de Europa (2011)

Algunos criterios científicos (?) y técnicos (?) justificados por el PN de Picos para aprobar y ejecutar controles de población

Rodrigo Suárez Robredano

(Director del Parque Nacional de Picos de Europa) *in litt.* (23/08/12):

*Esta singular capacidad reproductiva, unida a la protección que se deriva del régimen de Parque Nacional, hace que la **expansión poblacional de la especie, según los años, evolucione hacia situaciones de incompatibilidad no ya con la abundante ganadería** que campea por el Parque Nacional, **sino incluso con la adecuada conservación de las poblaciones de ungulados silvestres**, que, si bien en algunas zonas requieren de una importante presión por su incompatibilidad con la conservación de determinadas especies protegidas (urogallo), en otras **ven muy mermados sus efectivos, con un singular desequilibrio.***

***Por tanto, actuaciones de control de la población de lobo en el Parque Nacional se hacen necesarias**, como se indica, según los años.*

¿Hay argumentos que justifiquen los controles de lobos en el Parque Nacional de Picos de Europa?

No hemos encontrado argumentos objetivos (jurídicos, científicos, técnicos, económicos o sociales), ni éticos que justifiquen los controles de población de lobo en el Parque Nacional de Picos de Europa

Jubete et al. ASCEL.(2012). III Congreso ibérico del lobo. Lugo, noviembre 2012



2012: EL AÑO DE LOS PRODIGIOS



2012: EL AÑO DE LOS PRODIGIOS



Declaración del grupo “Con Lobos No Hay Paraíso”

By [Cronicas del Oriente](#) on 18 agosto, 2012 11:15 in [Amieva](#), [Cabrales](#), [Cangas de Onís](#), [Concejos](#), [Cronicas del Oriente](#), [Onís](#), [Peñamellera Alta](#), [Peñamellera Baja](#) / 3 comentarios



En medio de la intensa polémica (presente desde hace años pero nunca resuelta) sobre la **gestión adecuada de la presencia de lobos** en los montes asturianos (sobre manera en los de Picos de Europa) el **colectivo “Con Lobos No Hay Paraíso”** ha hecho público el siguiente **documento**, una reflexión sobre la **historia del pastoreo en Asturias** y el porqué la **presencia del lobo** debe llevar una **mucha mayor implicación en su control** que la que hasta el momento se ha mostrado por parte de la autoridades:

TAGS

[Con Lobos No Hay Paraíso](#),
[Lobos](#), [Picos de Europa](#)

RELATED POSTS

- [SEO/Birdlife defiende la coexistencia de ganadería y lobos en Picos de Europa](#)
4 agosto, 2012

DECLARACIÓN DEL GRUPO “CON LOBOS NO HAY PARAISO”

UNAS CUANTAS COSAS QUE DEBERÍAS SABER SOBRE LOBOS Y PASTORES DE LOS PICOS DE EUROPA Y NUNCA TE CONTARON

CON LOBOS NO HAY PARAÍSO

Declaración del grupo “Con Lobos No Hay Paraíso”

3. EL PASTOREO ESTANTE DE LOS PICOS DE EUROPA CONSTITUYE UNA ORIGINAL Y ANTIQUÍSIMA CULTURA EN PELIGRO DE EXTINCIÓN —sin duda, una de las más antiguas e importantes de Europa— de la que depende la conservación del paisaje y el sistema agroecológico de la vertiente marítima de los Picos. Esta cultura, vital para la conservación, agoniza y se

4. A PARTIR DE LOS AÑOS 80 DEL PASADO SIGLO XX EL LOBO ENTRÓ EN EXPANSIÓN desde los últimos reductos en los que se había refugiado en el noroeste de España —Zamora, León, Palencia, Burgos, Orense, Lugo, occidente de Asturias,... — tras décadas de intensa persecución. Una opinión pública urbana que tiene idealizado al lobo, unas políticas de protección y una notable disminución de la población rural hicieron que el lobo empezase a prosperar materializando, desde 1986, dañinas incursiones en la vertiente marítima de los Picos de Europa.

CON LOBOS NO HAY PARAÍSO

5. A PARTIR DE LOS AÑOS 90 LOS LOBOS SE EXTENDIERON AL RESTO DE LA VERTIENTE ASTURIANA DE LOS PICOS. Tras una larga y estéril polémica entre los pastores y la Administración sobre galgos o podencos —que si lobos, que si perros— a los lobos se les permitió seguir haciendo su implacable trabajo y organizarse en manadas estables en la vertiente marítima de los Picos de Europa. Con el beneplácito de la Administración del Parque Nacional —que nunca tuvo, en sus casi 100 años de historia, aprecio por los pastores— a los lobos, jaleados por los gestores del parque —se editó incluso un póster conmemorativo y laudatorio para darles la bienvenida— se les autorizó tácitamente para destruir, en unos pocos años, el complejo y ajustado sistema de pastoreo que había llevado milenios construir. Los lobos estuvieron 20 años alimentándose casi exclusivamente de ganado doméstico. Se calcula que

6. A PARTIR DEL AÑO 2000 LOS LOBOS, UNA VEZ QUE YA HABÍAN ACABADO CON LAS OVEJAS Y LAS CABRAS DE LOS PICOS DE EUROPA, HICIERON LO MISMO EN LAS SIERRAS PRELITORALES DEL CUERA Y EL SUEVE. Solo entonces, cuando ya masacraban los rebaños muy cerca de las playas de Llanes y Ribadedeva fue cuando saltaron todas las alarmas y la

CON LOBOS NO HAY PARAÍSO

7. PARA ACERTAR EN LA GESTIÓN DEL LOBO EN LA VERTIENTE MARÍTIMA LOS PICOS DE EUROPA HAY QUE CONOCER ANTES CÓMO FUNCIONABA EL ECOSISTEMA DE PASTOREO CON RECIELLA¹.

Antes de alentar la colonización del lobo en la vertiente marítima de los Picos los responsables de conservación de la naturaleza tendrían que haber conocido el funcionamiento del sistema local de pastoreo y valorado y respetado la importancia ecológica de este patrimonio cultural creado por la comunidad de pastores. Sin embargo, el Parque Nacional, tras casi 100 años ocupando este paisaje cultural, no ha promovido ni una sola investigación al respecto para conocer qué habían hecho los pastores que acreditaban más de 6000 años de gestión ininterrumpida en estas montañas, incluidos el

8. LOS PASTORES DE RECIELLA QUESERA SE VOLVIERON VAQUEROS DE NODRIZAS SUBVENCIONADAS.

El refugio que le quedó a la economía ganadera local tras el triunfo del lobo y la imposibilidad de pastorear reciella —y no solo por los lobos sino porque además, si querían pastorear y hacer queso, tenían que hacerlo como si estuviesen en la edad media— fue ganadería vacuna de carne primada por la PAC. Los p

9. LA ECOLOGÍA DEL PASTOREO ES FUNDAMENTAL PARA LA CONSERVACIÓN DEL PAISAJE Y LA BIODIVERSIDAD DEL PARQUE NACIONAL DE LOS PICOS DE EUROPA.

El hábitat más importante del parque en la vertiente asturiana son los pastizales subalpinos y en la vertiente leonesa y zonas

CON LOBOS NO HAY PARAÍSO

10. “CON LOBOS NO HAY PARAISO” ES UNA FORMA DE DENUNCIAR QUE NO QUEREMOS QUE LA GESTIÓN DE LA NATURALEZA EN PAISAJES CULTURALES COMO EL DE LOS PICOS DE EUROPA SIGA EN MANOS DE LOS LOBOS, NI DE UNA POLÍTICA DE CONSERVACIÓN AJENA AL PASTOREO. No queremos que el lobo se extinga, pero no queremos que sea él quien mande y gestione el territorio. No queremos que desaparezca el parque nacional de los Picos de Europa, pero queremos denunciar una política de conservación de la naturaleza que lleva casi 100 años conspirando contra los pastores. Primero en sus orígenes intentando cercenar sus derechos, instituciones vecinales y propiedades comunales; después, en los años sesenta del siglo XX, durante el tardofranquismo, plantando pinos en los invernales de la reciella y legislando para que no subiera a los puertos y ahora, desde los años noventa, favoreciendo la expansión descontrolada del lobo hacia la vertiente marítima del parque para que criara entre las ovejas y las cabras y terminara con miles de años de pastoreo. No queremos un parque nacional modelo americano, queremos un parque nacional de estilo europeo, queremos reconducir el actual monocultivo ganadero de la vaca y queremos que se reconozca e incentive el papel y el trabajo de los pastores como gestores del agroecosistema. El parque nacional no se hizo en despachos y boletines sino con el trabajo de siglos y siglos de nuestros antepasados.



El alcalde de Onís, José Manuel Abeledo y la consejera María Jesús Álvarez con la quesera Pilar Amieva, que lució la camiseta reivindicativa con el lema "Con lobos no hay paraíso".

María Jesús Álvarez estuvo en el Certamen del Queso de Gamonéu

La consejera se pone de parte de los pastores y contra los lobos

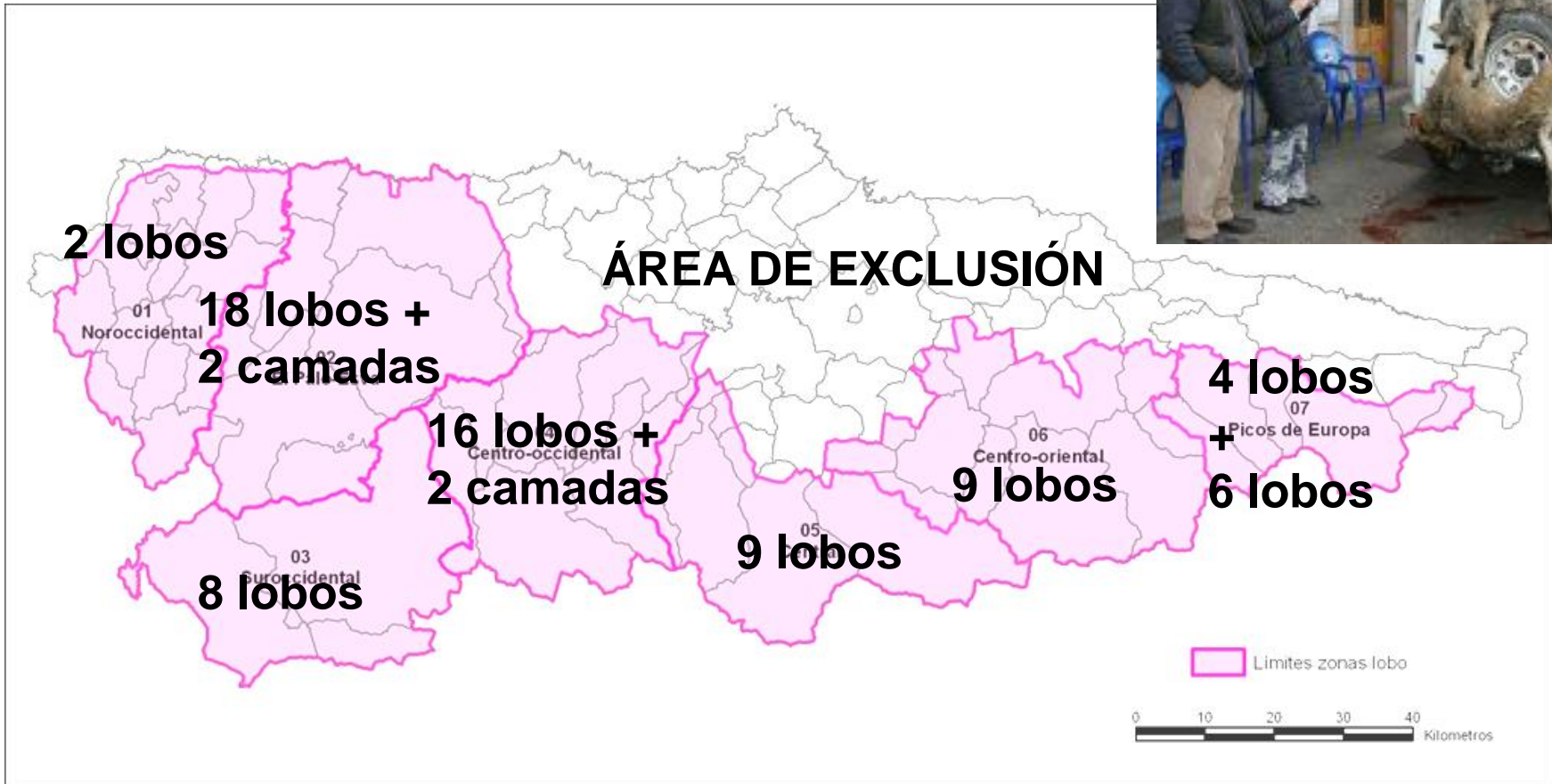
2012: EL AÑO DE LOS PRODIGIOS

Programa anual de control 2012-2013 en Asturias

Controles de ejemplares en área de gestión: 66 (+6) lobos + 4 camadas

Área de Exclusión: todos los ejemplares presentes

Nº de grupos en 2011: 23 (seguros) (27 estimados corregido)



¿Cómo y por qué se genera y mantiene la conflictividad, la bronca?

Los controles en el Parque Nacional de Picos de Europa en 2012

“CON LOBOS NO HAY PARAÍSO”

El programa de controles de población 2012-2013

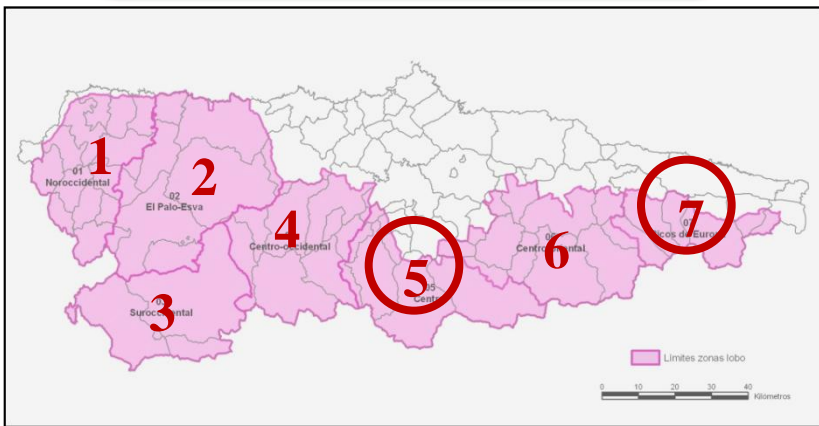
El papel de los medios de comunicación

El impago de compensaciones por daños en 2011. Sin embargo, la bronca ya comienza (o se acentúa) en 2004 en el área de Picos

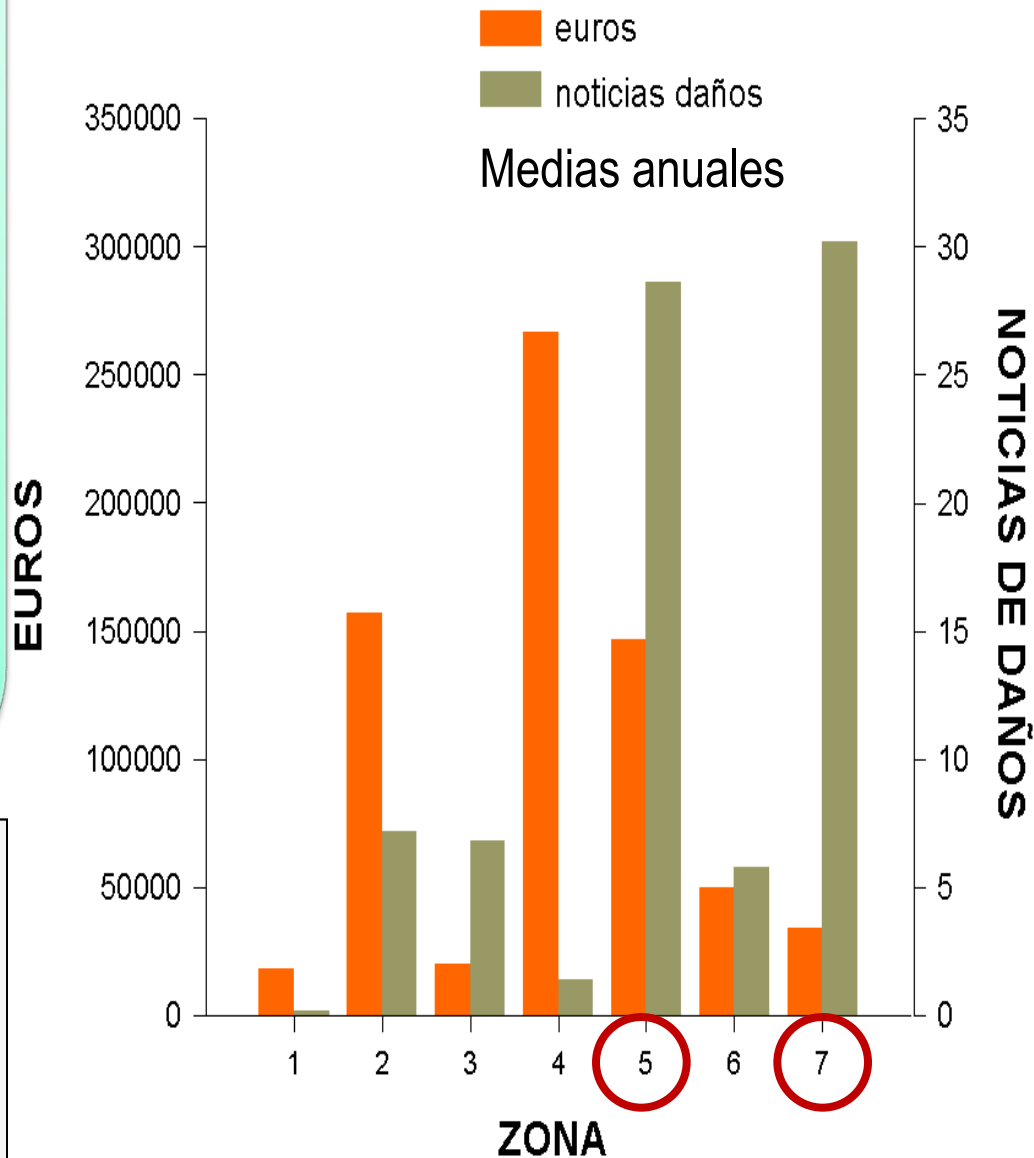
El “conflicto social” (número de noticias de daños) está desproporcionado respecto a los daños reales:

Las zonas 2 y 4 tienen proporcionalmente más daños en relación a las noticias ¿Porqué?

Las zonas 5 y 7 generan mucho más conflicto mediático que los daños que “sufren” ¿Porqué?



*Fuente noticias daños: hemeroteca LNE (2004-2010)
Fuente coste daños: Principado de Asturias*



«Un lobo sano jamás atacará a una persona; no es un animal tan fiero como lo pintan»

«Hay que establecer, con datos científicos, qué cantidad de cánidos puede asumir la sociedad y en qué lugares pueden conservarse de forma compatible con la presencia humana»

La Nueva España

DIARIO INDEPENDIENTE DE ASTURIAS
AÑO LXXV - N.º 32.811 - EDICIÓN DIARIA - www.lne.es

Oviedo dejará edificar en la zona rural en parcelas de mil metros PP y PSOE pactan la reforma urbanística ante la indignación de Foro o IU | Página 6
La falta de liquidez atrasa dos años los convenios de los fondos mineros en obras y deja en el aire los pendientes | Página 30
El cierre de los centros Parades y Lugo empleo a 70 p...

El grueso de la inversión de Oviedo irá para La Corredoria

El presupuesto municipal del próximo año dedica tres millones a rebajar la deuda de Cinturón Verde

Oviedo El grueso de las inversiones del Ayuntamiento de Oviedo en 2010 irá para La Corredoria, con el beneficio de bajar considerablemente el precio de la vivienda en el cinturón verde de Oviedo y el paseo del Norte. Una vez finalizado el estudio, se elaborará un presupuesto, elaborado por el ayuntamiento para LA

ASTURIAS SI los 90.000 como en el de la recoi Las bolsas europ semana desde e

Paraíso del lobo, infierno del ganado

Con el invierno a la vuelta de la esquina, los ganaderos de las sierras de Salas y Cudillero claman por batidas para frenar los ataques del cánido que ha diezmando sus cabañas

SUMARIO

El Principado reclama al Niemyer que devuelva otros 500.000 euros | Página 10

El Gobierno aparcó la «ley Sines» contra las descargas en internet para que la desarrolle el PP | Página 45

Cospedal recorta el sueldo y aumenta la jornada laboral a los funcionarios de Castilla-La Mancha | Página 45

Protestas por Aquino: «¡No, gracias!» | Página 10

Arreglo de la colación de la colación | Página 10

«La Vida Buena» «La Oveja Verde» | Página 47 y 48

ÍNDICE



El Madrid llega a Gijón cargado de respeto al Sp... | © BROOKS: IZQUIERDA...

El Real Madrid, líder de Primera División, llegó a Gijón cargado de respeto local y que se reflejó en la ovación en El Morayo (11.000 personas). Según el entrenador del equipo blanco, el entrenador del equipo local, el entrenador del equipo local, el entrenador del equipo local...

Carreteras plagadas de accidentes y hoteles vacíos en el inicio del puente

- El choque de 9 coches colapsa la «Y» y el primer temporal deja cadenas en 8 puertos
- Los hosteleros asturianos se declaran «desconcertados» por la falta de turistas

El lobo se adentra en los pueblos

Los vecinos de Loredo asisten sorprendidos a un nuevo ataque de cánidos en una huerta situada en plena localidad

La apertura de los pastos genera una ola de ataques de lobo en Aller

En total, los ganaderos de la zona enumeran hasta seis ataques con, al menos, una cabeza muerta”

La Nueva España

EDICIÓN: PÁGINA ASTURIANA DIARIO INDEPENDIENTE DE ASTURIAS AÑO LXXV. N.º 14.761. EDICIÓN DIGITAL. www.lne.es

Dirección: Argalés Duroso Velasco

Oviedo dejará edificar en la zona rural en parcelas de mil metros PP y PSOE pactan la reforma urbanística ante la instigación de Foro o 107 | Página 6

La falta de liquidez atrasa dos años los convenios de los fondos mineros en obras y deja en el aire los pendientes | Página 10

El cierre de los McDonald's de los centros comerciales de Paredes y Lugones deja sin empleo a 70 personas | Página 11

El grueso de la inversión de Oviedo irá para La Corredoria

Asturias se acerca a los 90.000 parados, casi como en el peak moment

El PP augura la desaparición del ganado de la comarca si no se pone freno al lobo

Luis Peláez asegura que la situación es muy similar a la de la sierra del Cuera

El PP augura la desaparición del ganado de la comarca si no se pone freno al lobo

El Madrid llega a Gijón cargado de respeto al Sporting

El Real Madrid, líder de Primera División, llegó mañana a Gijón cargado de respeto hacia el Sporting, el que se enfrentará esta noche en El Molino. El partido, disputado en el estadio de Balaídos, a las 21.00 horas, tiene en el momento de la salida a los jugadores del equipo local en el campo. El partido se disputará a las 21.00 horas. El partido se disputará a las 21.00 horas.

El Barça llega a Gijón cargado de respeto al Sporting

Carreteras plagadas de accidentes y hoteles vacíos en el inicio del puente

El choque de 9 coches colapsa la A-63 y el primer temporal deja cadenas en 8 puertos

Los hosteleros asturianos se declaran «desconcertados» por la falta de turistas

Tomasa Arce defiende el control del lobo y rechaza que comparta espacio con el ganado

La vicesconsejera de Medio Rural anuncia que a principios de 2008 se contratará la mejora de la Cueva Oscura del gamonéu

Impacto mediático del lobo en el Parque Nacional de los Picos de Europa

Ó. Rivas López, M. Martín Muñoz, V. Palacios Sánchez, E.J. García Fernández
& L. Llaneza

Impacto mediático del lobo en el Parque Nacional de los Picos de Europa

límites biológicos de la especie. En el presente trabajo se analizan las noticias generadas por el lobo en los tres sectores del Parque Nacional de los Picos de Europa en el diario de mayor difusión para cada uno de ellos. De este modo se recogen: 1881 noticias publicadas en “La Nueva España” entre 1991 y 2008 en el sector asturiano, 274 noticias entre 1999 y 2011 en el sector cántabro publicadas en “El Diario Montañés” y 347 publicadas en este mismo periodo en “El Diario de León” en el sector leonés del parque. Según nuestros resultados el volumen de noticias sobre el lobo no es proporcional a la superficie que ocupa, ni a las estimas poblacionales, ni al número de daños generados. Por otro lado, las noticias no

Impacto mediático del lobo en el Parque Nacional de los Picos de Europa

poblacionales, ni al número de daños generados. Por otro lado, las noticias no se distribuyen homogéneamente en el tiempo, sino que se detecta la existencia de “pulsos” en los que el número de noticias se dispara temporalmente, debido a episodios generalmente relacionados con la temática de los daños al ganado (y/o las protestas del sector ganadero) y con la propia gestión del parque y que nada tienen que ver con la realidad biológica de la especie. Si bien las variables relacionadas con los daños al ganado son las grandes generadoras de noticias, se puede hablar de una sobredimensión mediática del asunto del lobo en el Parque Nacional de los Picos Europa, ya que este espacio protegido no es la zona ni con mayor incidencia de daños ni con mayor presencia de la especie en el ámbito de las tres comunidades autónomas que acogen el parque.

SITUACIÓN ACTUAL: ¿Ha fracasado el Plan?

Informe evaluación

Consejería de Agroganadería y Recursos Autóctonos (mayo de 2012)

La propuesta de cambio a especie cinegética en el parlamento asturiano



SITUACIÓN ACTUAL: ¿Ha fracasado el Plan?

Informe evaluación

Consejería de Agroganadería y Recursos Autóctonos (mayo de 2012)

1. A pesar de existir un comité consultivo, hecho que convierte a Asturias en pionera en la participación de distintos sectores en cuestiones relacionadas con la gestión del lobo en España, no parece que este comité haya funcionado todo lo bien que hubiera sido deseable, detectándose una falta de consenso y voluntad positiva para asumir la corresponsabilidad de cada sector implicado.

SITUACIÓN ACTUAL: ¿Ha fracasado el Plan?

Informe evaluación

Consejería de Agroganadería y Recursos Autóctonos (mayo de 2012)

OBJETIVO 4. Establecer el marco necesario para el desarrollo de las actuaciones de manejo poblacional que más se adecuan a la situación actual del lobo, definiendo los criterios de aplicación y su justificación, así como los procedimientos de actuación.

prevención y de la Administración en fomentar su uso, y manejo poblacional de la especie basado siempre en criterios científicos.

recursos humanos y económicos. Por todos estos motivos, se considera adecuado el cambio de estatus del lobo que permita que el manejo poblacional se lleve a cabo mediante un aprovechamiento cinegético sostenible.

La propuesta a especie cinegética en el parlamento asturiano

Journal of Applied Ecology



British Ecological Society

Journal of Applied Ecology 2009, **46**, 1350–1356

doi: 10.1111/j.1365-2664.2009.01729.x

REVIEW

Hunting for large carnivore conservation

Adrian Treves*

*Nelson Institute for Environmental Studies, University of Wisconsin-Madison, 30A Science Hall, 550 North Park St.,
Madison, WI 53706-1491, USA*

La propuesta a especie cinegética en el parlamento asturiano

Human Dimensions of Wildlife: An International Journal

Volume 6, Issue 1, 2001



Why State Agencies Should Not Advocate Hunting or Trapping

[Preview](#)

[Buy now](#)

DOI:

10.1080/10871200152668670

Allen T. Rutberg

pages 33-37

La propuesta a especie cinegética en el parlamento asturiano

Essay

Biological, Conservation, and Ethical Implications of Exploiting and Controlling Wolves

GORDON C. HABER

P.O. Box 64, Denali National Park, Alaska 99755, U.S.A.

Abstract: *The widespread claim that wolf populations can withstand 25–50% or greater annual reductions without major biological consequences is based primarily on the observation that populations often maintain their size from year to year as harvest or control continues or recover within a few years afterward. This emphasis on numerical status overlooks the likelihood of major, lingering impacts on the size, number, stability, and persistence of family-group social units, on reproductive, hunting, and territorial behavior, on the role of learning and related traditions, on within- and between-group patterns of genetic variation, and on overall mortality rates. The tendency of biologists and agencies in northern North America to promote wolf harvests that are four to eight times greater than ungulate harvests, in accord with the wolf versus ungulate difference in reproductive rates but contradictory to a broad array of differences in social organization and related behavior, is reason enough to question the logic of this prevailing management view. True sustained-yield management requires more emphasis on qualitative biological features to determine the extent to which wolves and other species with evolutionary histories as predators rather than as prey should be harvested. Most recent government-sponsored wolf control programs and proposals, including sterilization, relocation, and “redirected” killing, have been based on questionable claims about ungulate or livestock problems and have not adequately considered potential biological costs (especially to the target wolf populations), benefits, or management alternatives. The high sentience of wolves justifies overlapping biological-ethical concerns about such programs and especially about the heavy, indiscriminate, deceptively reported public hunting and trapping of wolves that is currently permitted throughout most of Alaska (U.S.A.)—including in national parks—and elsewhere.*

Forum

Strongly Interacting Species: Conservation Policy, Management, and Ethics

MICHAEL E. SOULÉ, JAMES A. ESTES, BRIAN MILLER, AND DOUGLAS L. HONNOLD

Obsolescence of environmental laws and regulations is unavoidable, and policies dealing with endangered species and ecosystem conservation often lag decades behind the relevant science. For example, endangered species laws and regulations and other conservation statutes typically fail to consider the interactions of strongly interacting species, probably because the importance of such interactions was not well understood when the laws were drafted. By failing to consider current knowledge, therefore, natural resource scientists and managers may be harming the species and systems they are charged with protecting. Most ecologists agree that the conservation of biodiversity is facilitated by maintaining population densities and distributions of strongly interactive species above estimable thresholds for ecological effectiveness. Assuming that conservation biologists and natural resource managers are “physicians to nature,” we therefore propose they are obligated to adhere to a doctrine of “best conservation practices based on the best science,” applying a more rigorous standard for the management of relatively interactive species than may be mandated by older statutes and effected by current practice and convention.

Keywords: interactive species, effective densities, management, Endangered Species Act, ethics

La propuesta a especie cinegética en el parlamento asturiano

apoyar a los ganaderos... Apoyar a los ganaderos a veces no es darles, a veces hay que quitarles. Y hay que quitarles, como en esta ocasión, el lobo de encima. Hay que quitarles el lobo que les está masacrando y que les está machacando. No

Los ganaderos no quieren cobrar. Los ganaderos quieren que les dejen en paz, quieren que les dejen vivir y quieren que les dejen trabajar. Porque no se indemniza correctamente y quedan muchas cosas en el tintero fruto de su trabajo de generaciones. De

que sufraguen los daños del lobo. Señorías, ¿le vamos a dejar una patata caliente con una población de lobos absolutamente extralimitada en número y en extensión, ubicada en lugares en los que no procede que esté ubicada, y vamos a decirle, señor cazador,

La propuesta a especie cinegética en el parlamento asturiano

voy a decir, igual que "Pepe Gotera y Otilio, chapuzas a domicilio". No se puede decir, no, es que se va a pagar, es que... Pero, que se lo repito, que no quieren que les paguen, que no es la solución. Que el que rompe paga, ya lo sabemos, pero eso no da derecho... ¿O pretenden ustedes que el que tiene mucho dinero, presuntamente, en este caso, la Administración, pueda ir por Asturias destrozando las ganaderías bajo el pretexto de que lo va a pagar?

mastines. Oiga una cosa, si el plan rector de uso y gestión de un parque natural, o la normativa urbanística de un territorio no me deja abrir una pista en el monte, no me deja edificar, mucho menos en ese mismo monte... ¿Dónde quieren que guarde yo el ganado, las cabras, ovejas o vacas? Como no las baje para casa y las meta conmigo en la cama... Me van a decir ustedes dónde recojo yo el ganado en un

La propuesta a especie cinegética en el parlamento asturiano

sus hijos, el esfuerzo de toda una vida? ¿Quién trajo a Asturias hasta donde está? ¿Quién conservó el paisaje? ¿Quién creó los espacios naturales? ¿Se crearon en los despachos? ¿Se crearon con pomposos artículos en las revistas basados en la demagógica y vendedora imagen de "quieren acabar con la naturaleza, hay que protegerla..."? Oiga, proteger es equilibrar la balanza, no es desequilibrarla toda a favor de un individuo. En el otro lado de la

familias. El lobo se está comiendo la nómina..., a ustedes nunca les comió el lobo la nómina, pero es que a esta gente el lobo se les come la nómina...

Los controles de población (entre ellos la caza) en grandes carnívoros

“Controles de población” versus “controles de ejemplares”

Los controles de población no pueden justificarse con criterios científicos ni éticos.

Los controles de población castigan a toda una población ya que se matan ejemplares que no han tenido ni tiempo de molestar a los humanos (por ejemplo cachorros de lobo o lobos que no han hecho daños), sino simplemente porque pertenecen a una especie en conjunto molesta (por razones sobre todo culturales). Los controles tienen un carácter preventivo sobre muchos individuos, antes de que lleguen a molestar o sin probar siquiera si han molestado o no, ya que no hace falta.

Los controles de población, parecen una forma de lo que podríamos llamar xenofobia ambiental.

La propuesta a especie cinegética en el parlamento asturiano



SITUACIÓN ACTUAL: ¿Qué hacer, si el objetivo es rebajar el nivel de daños y de bronca social?

Persecución del abuso y el fraude

Revisar condiciones (ahora inexistentes, aunque sí sobre el papel: condicionalidad; Directiva Hábitats) para percibir compensaciones por daños

Atender preferentemente a ganaderos profesionales y a quien maneja adecuadamente su ganado

Los seguros agro-ganaderos (quizá la mejor medida ¡)

Controles de ejemplares vs controles de población

Ex-post compensation payments for wolf predation on livestock in Italy: a tool for conservation?

Luigi Boitani^{A,C}, Paolo Ciucci^A and Elisabetta Raganella-Pelliccioni^B

^ADipartimento di Biologia e Biotecnologie, Sapienza Università di Roma, Viale dell'Università, 32, 00185 Roma, Italy.

^BIstituto Superiore per la Protezione e Ricerca Ambientale, Via Ca Fornacetta 9, 40064 Ozzano Emilia, Bologna, Italy.

^CCorresponding author. Email: luigi.boitani@uniroma1.it

Ex-post compensation payments for wolf predation on livestock in Italy: a tool for conservation?

Luigi Boitani^{A,C}, Paolo Ciucci^A and Elisabetta Raganella-Pelliccioni^B

^ADipartimento di Biologia e Biotecnologie, Sapienza Università di Roma, Viale dell'Università, 32, 00185 Roma, Italy.

^BIstituto Superiore per la Protezione e Ricerca Ambientale, Via Ca Fornacetta 9, 40064 Ozzano Emilia, Bologna, Italy.

^CCorresponding author. Email: luigi.boitani@uniroma1.it

Resultados. Compensadas el 86% de las reclamaciones (1,8 millones euros/año). **Los costes variaron mucho por regiones, con poca relación con la densidad de lobos**, pero sí muy afectados por inconsistencias en los procedimientos a escala regional.

Conclusiones. A la vista de conflicto recurrente y furtivismo extendido, **los programas de compensaciones por daños no evidencian ser una medida efectiva de conservación**. La ausencia de monitoreo de tales medidas evidencia falta de evaluación sobre su eficacia.

Implicaciones. **Argumentamos que es una estrategia insostenible para reducir el conflicto**. Sugerimos una profunda revisión de los procedimientos de la política de compensaciones por daños

RECAPITULANDO

**El plan NO ha fracasado; en todo caso ha fracasado su aplicación.
De nada sirve modificarlo si el diagnóstico es erróneo**

**No hay relación entre tendencia de población de lobos y el
incremento observado en el número de expedientes**

**No hay relación entre daños y su reflejo en los media (es decir, en la
“conflictividad social”...)**

RECAPITULANDO

**El plan NO ha fracasado; en todo caso ha fracasado su aplicación.
De nada sirve modificarlo si el diagnóstico es erróneo**

**No hay relación entre tendencia de población de lobos y el
incremento observado en el número de expedientes**

**No hay relación entre daños y su reflejo en los media (es decir, en la
“conflictividad social”...)**

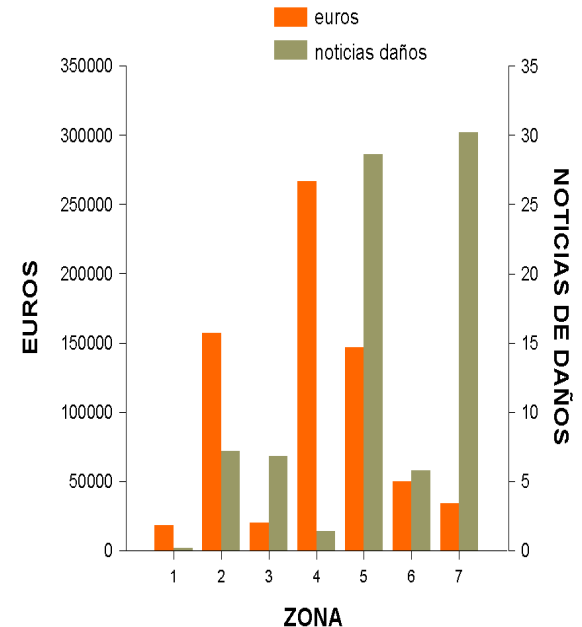
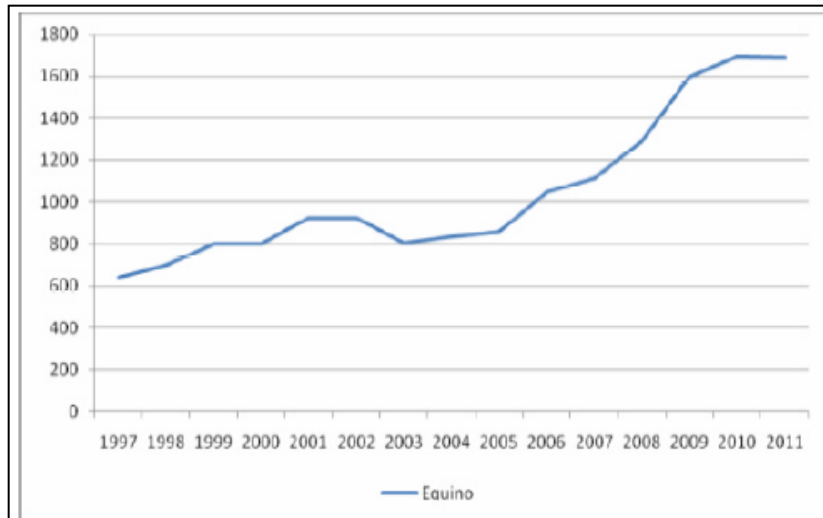
**Por tanto, los controles de población no van a minimizar los daños,
ya que su incremento parece obedecer a otros factores**

**La conflictividad, reflejada en los medio también parece obedecer a
factores no directamente relacionados con lobos y daños**

RECAPITULANDO: sobre la “conflictividad social”

La tensión se manifiesta mayoritariamente en Picos, pero la mayoría de los daños se producen en Centro-occidente y El Palo-Esva

En esas dos zonas es donde se produce un aumento significativo de los daños (sobre equino) y donde hay evidencias de abuso y fraude



RECAPITULANDO: sobre la “conflictividad social”

La tensión se manifiesta mayoritariamente en Picos, pero la mayoría de los daños se producen en Centro-occidente y El Palo-Esva

En esas dos zonas es donde se produce un aumento significativo de los daños (sobre equino) y donde hay evidencias de abuso y fraude

¿Porqué algunos portavoces de sindicatos ganaderos hablan de grave quebranto para el sector y de situación insostenible?

¿Porqué se mantiene una tensión brutal en el área de Picos con volumen de daños comparativamente mucho menor que otras zonas?

RECAPITULANDO: sobre la “conflictividad social”

Identificate / Regístrate Lunes 14 de mayo de 2012 Contacta con lne.es | RSS

 NOTICIAS **Mar y Campo** [HEMEROTECA »](#)
[EL TIEMPO »](#)

[PORTADA](#) [NOTICIAS](#) [DEPORTES](#) [ECONOMÍA](#) [OPINIÓN/BLOGS](#) [OCIO](#)


[Lne.es » Mar y Campo](#) 

COAG tilda de «insultante» la defensa del lobo que hacen los ecologistas

Mercedes Cruzado asegura que los daños están «arruinando» a los ganaderos asturianos

RECAPITULANDO: sobre la “conflictividad social”

Identificate / Regístrate Lunes 14 de mayo de 2012 Contacta con lne.es | RSS

 NOTICIAS
Mar y Campo

HEMEROTECA »
EL TIEMPO »

PORTADA NOTICIAS DEPORTES ECONOMÍA OPINIÓN/BLOGS COTIZACIONES

COAG-Asturias muestra su indignación ante los "ataques" de lobos y ecologistas al sector ganadero

8/05/2012 - 12:21

El sindicato agrario COAG-Asturias ha expresado su rechazo e indignación ante las noticias relativas a las batidas de lobos en Teverga y a la continua pérdida de reses por parte de los ganaderos en otras zonas de Asturias. Según el sindicato, el sector ganadero sufre "ataques" no sólo de lobos, sino

RECAPITULANDO: sobre la “conflictividad social”

Identificate / Regístrate Lunes 14 de mayo de 2012 Contacta con lne.es | RSS

lne.es NOTICIAS **Mar y Campo** **ibercaja**

HEMEROTECA »
EL TIEMPO »

PORTADA NOTICIAS DEPORTES ECONOMÍA OPINIÓN/BLOGS OCIO

COAG-Asturias muestra su indignación ante los "ataques" de lobos y ecologistas

lne.es NOTICIAS **Asturias** **ibercaja**

HEMEROTECA »
EL TIEMPO »

PORTADA **NOTICIAS** DEPORTES ECONOMÍA OPINIÓN/BLOGS OCIO VIDA Y ES

Oviedo Gijón Avilés Cuencas Oriente Occidente Centro **Asturias** España Internacional Sociedad y Cultura

CHAT El mago Juan Tamariz está respondiendo a las preguntas de los usuarios

Lne.es » Asturias

COAG: 'La situación es insoportable, hay lobos por todas partes'

"Los ganaderos asturianos ya no pueden más, con la llegada de las primeras nieves a los montes asturianos se han intensificado los ataques de los lobos"

RECAPITULANDO: sobre la “conflictividad social”

03/12/12

El lobo desata la polémica en Panondres. El Comercio

[Clasificados](#) [11870.com](#) [Vivienda](#) [Empleo](#) [Coches](#) [mujerhoy.com](#)

Lunes, 3 diciembre 2012

Hoy 9 / 15 | Mañana 9 / 12 |

ELCOMERCIO.es

[Iniciar sesión con](#)

[Regístrate](#)

[Portada](#) [Asturias](#) [Deportes](#) [Economía](#) [Más Actualidad](#) [Gente y TV](#) [Ocio](#) [Participa](#) [Blogs](#) [Servicios](#) [Hemeroteca](#) [IR](#)

[Gijón](#) [Oviedo](#) [Avilés](#) [Cuencas](#) [Siero y Centro](#) [Oriente](#) [Occidente](#) [Más Concejos](#) [AD B-IÑ3](#) [Conflicto minero](#) [Vecinos de Gijón](#) [Anuario Guía](#)

Estás en: [El Comercio](#) > [Noticias Asturias](#) > [Noticias Occidente](#) > [El lobo desata la polémica en Panondres](#)

OCCIDENTE

El lobo desata la polémica en Panondres

20.11.11 - 02:37 - ISABEL GÓMEZ | VILLAYÓN.

Unos ganaderos urgen medidas para frenar el crecimiento de la población y otros abogan por mantener los controles anuales

Los ataques de cánidos al vacuno de leche aumentan en el concejo de Villayón

RECAPITULANDO: sobre la “conflictividad social”

03/12/12

El lobo desata la polémica en Panondres. El Comercio

Clasificados 11870.com Vivienda Empleo Coches mujerhoy.com

Lunes, 3 diciembre 2012

Hoy 9 / 15 | Mañana 9 / 12 |

ELCOMERCIO.es

Iniciar sesión con

Regístrate

Portada Asturias Deportes Economía Más Actualidad Gente y TV Ocio Participa Blogs Servicios Hemeroteca

IR

Gijón Oviedo Avilés Cuencas Siero y Centro Oriente **Occidente** Más Concejos **AD-113** **Conflicto minero** Vecinos de Gijón Anuario Guía

Estás en: El Comercio > Noticias Asturias > Noticias Occidente > El lobo desata la polémica en Panondres

OCIDENTE

El lobo desata la polémica en Panondres

20.11.11 - 02:37 - ISABEL GÓMEZ | VILLAYÓN.

debe al descontrol de la población de cánidos. En el eje Palo-Esva, en el que se incluye la sierra de Panondres, dicen que que, en lo que va de año, han causado 600 bajas que no se cubren con las indemnizaciones: «Los daños se pagan tarde y mal érdidas, porque no se tiene en cuenta el lucro cesante», afirma la secretaria general de la organización agraria Coag, Mercedes «se dejó crecer la población de forma descontrolada».

anaderos de la zona comparten esta impresión: «Es una barbaridad decir que hay 20 lobos. En Panondres habrá una pareja, ierno había cinco, pero se mataron tres cachorros», relata Francisco Rodríguez, que cría ganado en la sierra. Además, asegura de las casas. Hay que amanecer en el monte para verlo».

RECAPITULANDO: sobre la “conflictividad social”

03/12/12

El lobo desata la polémica en Panondres. El Comercio

[Clasificados](#) [11870.com](#) [Vivienda](#) [Empleo](#) [Coches](#) [mujerhoy.com](#)

Lunes, 3 diciembre 2012

Hoy 9 / 15 | Mañana 9 / 12 |

ELCOMERCIO.es

[Iniciar sesión con](#)

[Regístrate](#)

[Portada](#) [Asturias](#) [Deportes](#) [Economía](#) [Más Actualidad](#) [Gente y TV](#) [Ocio](#) [Participa](#) [Blogs](#) [Servicios](#) [Hemeroteca](#)

[IR](#)

[Gijón](#) [Oviedo](#) [Avilés](#) [Cuencas](#) [Siero y Centro](#) [Oriente](#) [Occidente](#) [Más Concejos](#) [AD E-113](#) [Conflicto minero](#) [Vecinos de Gijón](#) [Anuario Guía](#)

Estás en: [El Comercio](#) > [Noticias Asturias](#) > [Noticias Occidente](#) > [El lobo desata la polémica en Panondres](#)

OCCIDENTE

El lobo desata la polémica en Panondres

20.11.11 - 02:37 - ISABEL GÓMEZ | VILLAYÓN.

debe al descontrol de la población de cánidos. En el eje Palo-Esva, en el que se incluye la sierra de Panondres, dicen que que, en lo que va de año, han causado 600 bajas que no se cubren con las indemnizaciones: «Los daños se pagan tarde y mal érdidas, porque no se tiene en cuenta el lucro cesante», afirma la secretaria general de la organización agraria Coag, Mercedes «se dejó crecer la población de forma descontrolada».

anaderos de la zona comparten esta impresión: «Es una barbaridad decir que hay 20 lobos. En Panondres habrá una pareja, invierno había cinco, pero se mataron tres cachorros», relata Francisco Rodríguez, que cría ganado en la sierra. Además, asegura de las casas. Hay que amanecer en el monte para verlo».

Con todo, argumentan que el lobo «siempre ha estado ahí» y temen que incluirlo en el catálogo de especies cinegéticas puede poner en riesgo las ayudas e, incluso, la existencia de la especie: «Entre controlar el lobo y permitir su caza hay un término medio. Si lo cazan, lo exterminan y si perdemos ayudas, acabaríamos por cerrar», anota Blanco.

***ESTUDIO PREVIO
A LA GUIA DE
COMPATIBILIZACIÓN
DEL SECTOR AGRARIO Y LA
FAUNA SILVESTRE***



UNIÓN EUROPEA
FONDO SOCIAL EUROPEO
El FSE invierte en tu futuro



Fundación Biodiversidad



E A pesar de ciertos avances, aún queda mucho camino por andar. Y especialmente si desde las Administraciones Autonómicas y estatales se pretende alcanzar una aceptable y respetuosa convivencia entre nuestros profesionales agrarios y la fauna silvestre que habita en nuestro territorio. Coexistencia que, sin duda, resulta indispensable.

COMPATIBILIZACIÓN DEL SECTOR AGRARIO Y LA FAUNA SILVESTRE

Una razonable gestión de los Espacios Naturales Protegidos (ENP) y de toda la Red Natura 2000 no sólo debe llevar implícita prácticamente la totalidad de estos planteamientos, sino que también debe ponerlos en práctica de manera efectiva y ejemplar.



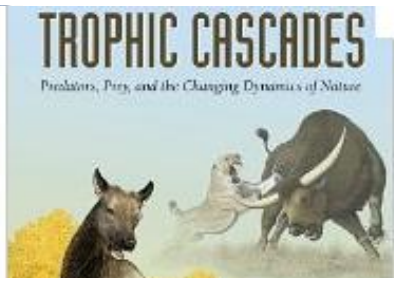
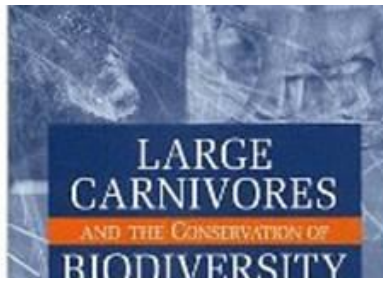
Subsidios relacionados con Directiva Hábitats y otros condicionados

Suspend European agricultural aids to country who do not respect all its commitments about predators

The European environmental Department does not appear to take the measure of what is happening in Europe, on which, the situation, became totally **anarchic particularly in France and Spain**, where everyone, for some absurd reason, can, at will, make public call to poach predators, poach them, shoot the wolf at sight with no other reason than to exterminate the wolf.

EL PAPEL DE LOS LOBOS EN LOS ECOSISTEMAS

Incluidos los del “paraíso natural”...



More than Mere Numbers: The Impact of Lethal Control on the Social Stability of a Top-Order Predator

Ritchie², John Read³, Adam J. O'Neill⁴

Biological Conservation 142 (2009) 2314–2321

Journal of Animal Ecology



Journal of Animal Ecology 2010, 79, 723–725

doi: 10.1111/j.1365-2656.2010.01706.x

IN FOCUS

Red in tooth and claw: how top predators shape terrestrial ecosystems

The Open Ecology Journal, 2010, 3, 1-7

Contents lists available at ScienceDirect

Biological Conservation

journal homepage: www.elsevier.com/locate/biocon



Open Access

The Landscape of Fear: Ecological Implications of Being Afraid

John W. Laundré^{*1}, Lucina Hernández¹ and William J. Ripple²

¹ 1 wolves in the Scottish Highlands

William J. Ripple^c

University of Canberra, ACT 0200, Australia
e, Old 4814, Australia
y, Corvallis, OR 97331, USA

Open access, freely available online PLOS BIOLOGY

Gray Wolves as Climate Change Buffers in Yellowstone

Christopher C. Wilmers^{1*}, Wayne M. Getz^{1,2}



ScienceDirect

journal homepage: www.elsevier.com/locate/biocon



Y IMBALANCE: GRIZZLY BEAR AND AVIAN NEOTROPICAL MIGRANTS

LORI BELLIS,³ AND MATTHEW P. JOHNSON³



Available online at www.sciencedirect.com

SCIENCE@DIRECT®

Forest Ecology and Management 200 (2004) 161–181

Forest Ecology and Management

www.elsevier.com/locate/foreco

wolves, elk, willows, and trophic cascades in the upper Gallatin Range of Southwestern Montana, USA

William J. Ripple^a, Robert L. Beschta¹

College of Forestry, Oregon State University, Corvallis, OR 97331, USA

Received 2 April 2004; received in revised form 21 June 2004; accepted 21 June 2004

Anthropogenic extinction of top carnivores and interspecific animal behaviour: implications of the rapid decoupling of involving wolves, bears, moose and raven

Short communication

Restoring Yellowstone's aspen with wolves

William J. Ripple^a, Robert L. Beschta

Joel Berger

Program in Ecology, Evolution, and Conservation Biology, University of Nevada, Reno, NV 89512, USA (berger@unr.edu) and Wildlife Conservation Society, PO Box 340, Moose, WY 83012, USA

Ecosystem restoration with teeth: what role for predators?

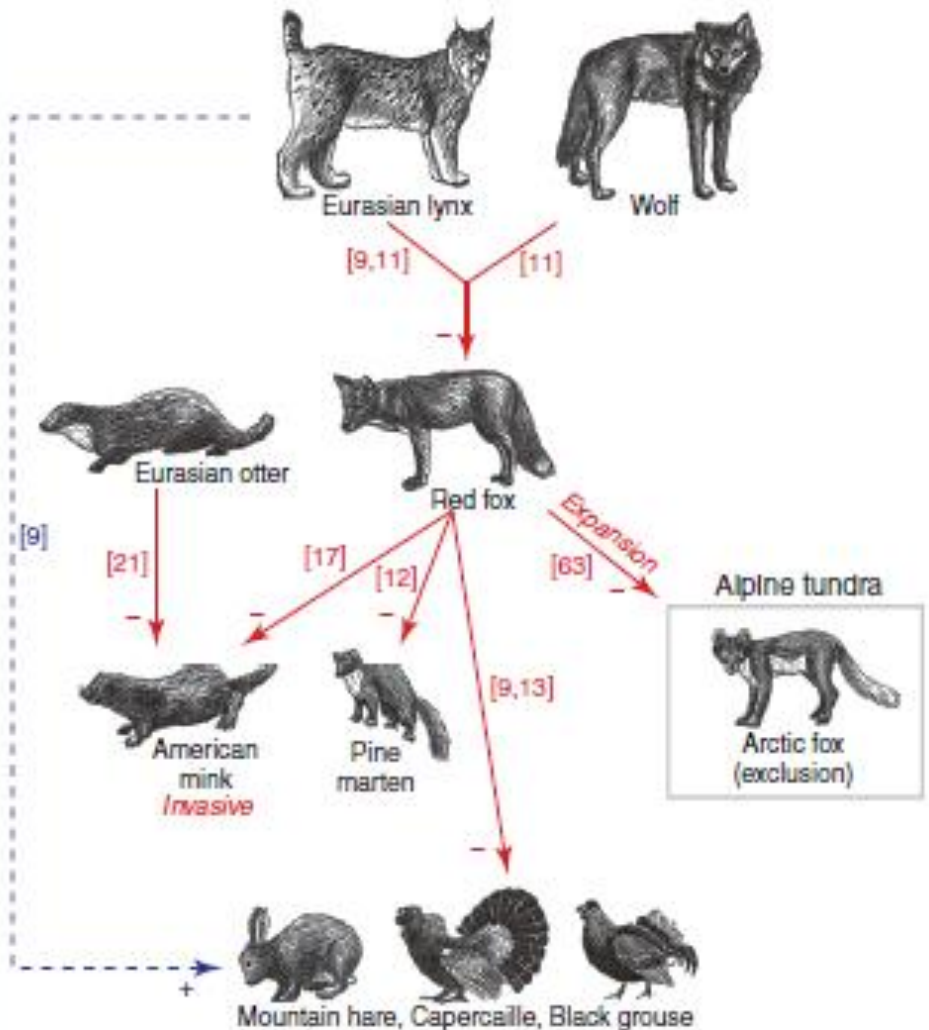
Euan G. Ritchie¹, Bodil Elmhagen², Alistair S. Glen³, Mike Letnic⁴, Gilbert Ludwig⁵ and Robbie A. McDonald⁶

¹ School of Life and Environmental Sciences, Deakin University, Burwood, VIC 3125,
² Department of Zoology, Stockholm University, Stockholm, SE-10691, Sweden
³ Landcare Research, PO Box 40, Lincoln, 7640, New Zealand
⁴ School of Biological, Earth and Environmental Sciences, University of New South
⁵ Department of Biological and Environmental Science, University of Jyväskylä, PO
⁶ Environment and Sustainability Institute, University of Exeter, Cornwall Campus Pa

Recent advances highlight the potential for predators to restore ecosystems and confer resilience against globally threatening processes, including climate change and biological invasions. However, releasing the ecological benefits of predators entails significant challenges. Here, we discuss the economic, environmental and social considerations affecting predator-driven ecological restoration programmes, and suggest approaches for reducing the undesirable impacts of predators. Because the roles of predators are context dependent, we argue for increased emphasis on predator functionality in ecosystems and less on the identities and origins of species and genotypes. We emphasise that insufficient attention is currently given to the importance of variation in the social structures and behaviours of predators in influencing the dynamics of trophic interactions. Lastly, we outline experiments specifically designed to clarify the ecological roles of predators and their potential utility in ecosystem restoration.

techniques are r
 utility of predat
**Ecosystem cont
 influencing trop**
 Although there i
 structure ecosys
 ability to forecas
 provide is limite
 on ecosystems d
 dependent, being
 productivity of e
 them and huma
 stacle is that the
 foresee, owing
 number of troph
 There is growi
 top predators as
 ccesses and spec
 cocompetitio [9]

(a) Species interactions in mainland Fennoscandia



Relevancia de los grandes carnívoros (especialmente animales sociales, particularmente lobos) para mantener ecosistemas funcionales
(Estes *et al.* 2011, *Science*, 333)

Trophic Downgrading of Planet Earth

James A. Estes,^{1*} John Terborgh,² Justin S. Brashares,³ Mary E. Power,⁴ Joel Berger,⁵ William J. Bond,⁶ Stephen R. Carpenter,⁷ Timothy E. Essington,⁸ Robert D. Holt,⁹ Jeremy B. C. Jackson,¹⁰ Robert J. Marquis,¹¹ Lauri Oksanen,¹² Tarja Oksanen,¹³ Robert T. Paine,¹⁴ Ellen K. Pikitch,¹⁵ William J. Ripple,¹⁶ Stuart A. Sandin,¹⁰ Marten Scheffer,¹⁷ Thomas W. Schoener,¹⁸ Jonathan B. Shurin,¹⁹ Anthony R. E. Sinclair,²⁰ Michael E. Soulé,²¹ Risto Virtanen,²² David A. Wardle²³

Until recently, large apex consumers were ubiquitous across the globe and had been for millions of years. The loss of these animals may be humankind's most pervasive influence on nature. Although such losses are widely viewed as an ethical and aesthetic problem, recent research reveals extensive cascading effects of their disappearance in marine, terrestrial, and freshwater ecosystems worldwide. This empirical work supports long-standing theory about the role of top-down forcing in ecosystems but also highlights the unanticipated impacts of trophic cascades on processes as diverse as the dynamics of disease, wildfire, carbon sequestration, invasive species, and biogeochemical cycles. These findings emphasize the urgent need for interdisciplinary research to forecast the effects of trophic downgrading on process, function, and resilience in global ecosystems.

Ecología, evolución, paisajes culturales y áreas naturales



Ecología, evolución, paisajes culturales y áreas naturales



Ecología, evolución, paisajes culturales y áreas naturales



Ecología, evolución, paisajes culturales y áreas naturales



Ecología, evolución, paisajes culturales y áreas naturales



Ecología, evolución, paisajes culturales y áreas naturales

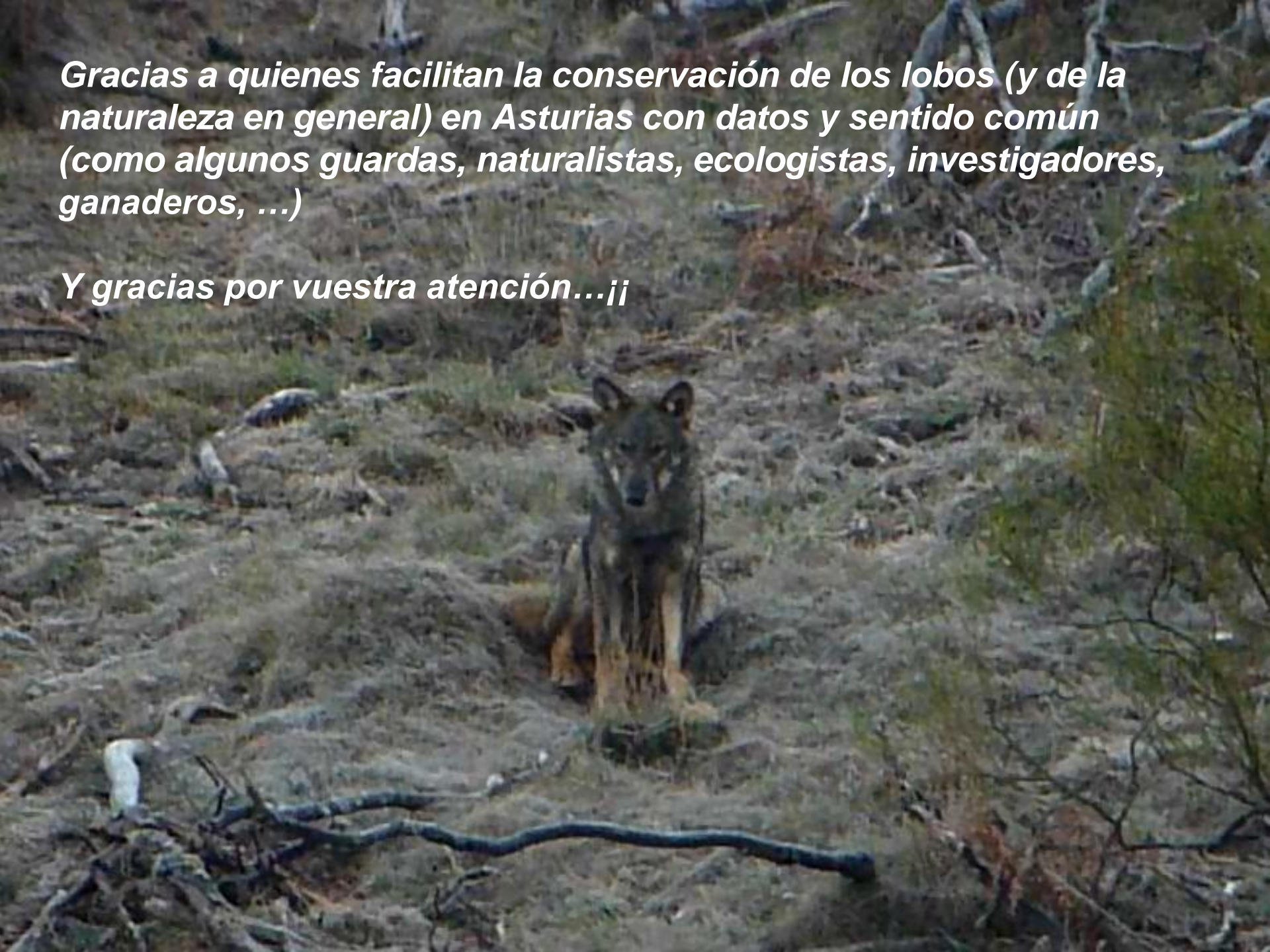


Ecología, evolución, paisajes culturales y áreas naturales



Gracias a quienes facilitan la conservación de los lobos (y de la naturaleza en general) en Asturias con datos y sentido común (como algunos guardas, naturalistas, ecologistas, investigadores, ganaderos, ...)

Y gracias por vuestra atención...¡¡



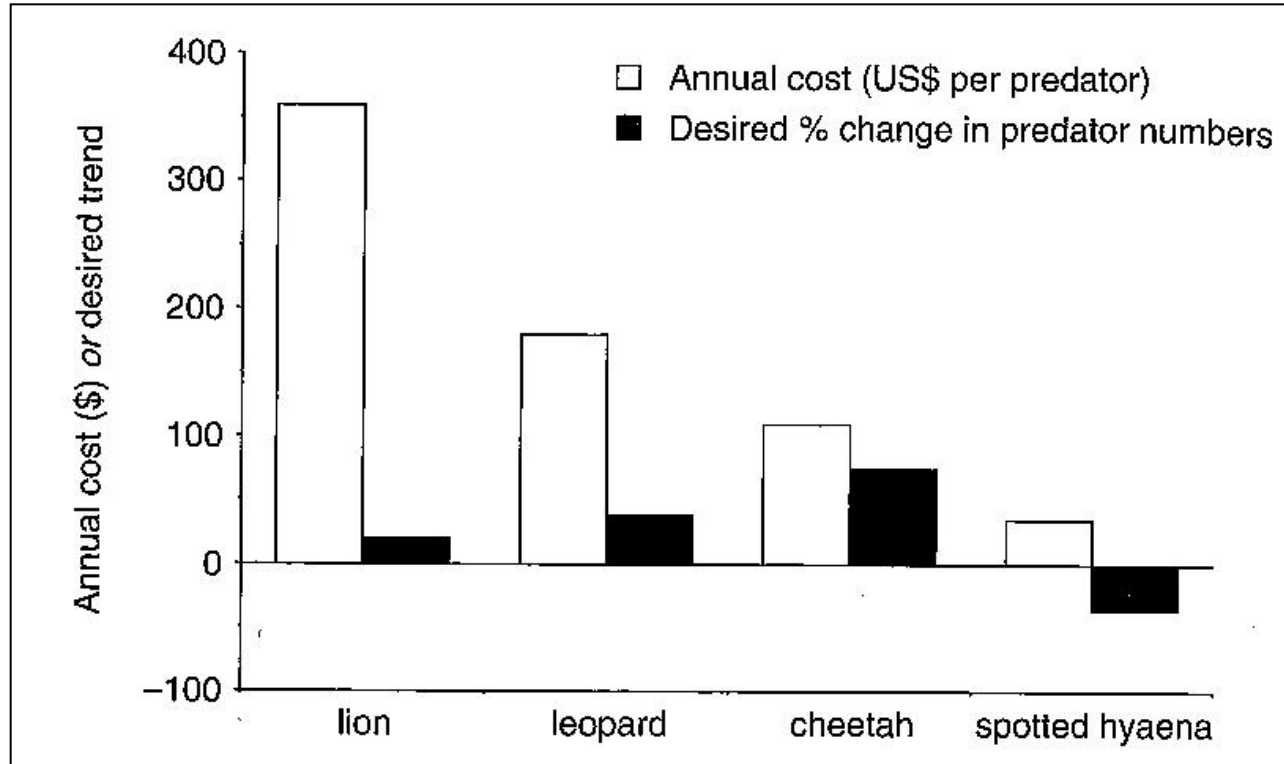
La “problemática”: percepcion vs. evidencia

“La depredación por los lobos es una causa poco frecuente de mortalidad del ganado, pero es extraordinariamente controvertida. Casi cada caso de depredación sobre el ganado [en las Montañas Rocosas de USA], se convierte en un asunto ampliamente difundido por los medios de comunicación”

Bangs et al. (2005). *Managing wolf-human conflicts in the northwestern United States*. Pp: 340-356. En: Woodroffe et al. (Eds). *People and Wildlife: conflict or coexistence*. Conservation Biology 9. Cambridge University Press.

La “problemática”: ¿es real?

Percepciones vs. evidencias



Frank et al. (2005). En: Woodroffe et al. (Eds).
People and Wildlife: conflict or coexistence.
Conservation Biology 9. Cambridge University Press.

¿Cuántos planes para una población? Inconsistencias con las recomendaciones de LCIE (2007)

Guidelines for Population Level Management Plans for Large Carnivores



Prepared by Large Carnivore Initiative for Europe
c/o Istituto di Ecologia Applicata, May 2007
Via Cremona 71 – IT 00161 Rome

“La unidad para los planes de conservación no ha de ser la porción de la población que cae dentro de un determinado estado o entidad administrativa, sino la completa entidad biológica [población] involucrando todas las unidades administrativas dentro de su distribución”

Los planes actuales (por orden de antigüedad): Asturias, Castilla y León, Galicia y Álava

BOPA N° 300 - Lunes, 30 de diciembre de 2002

CONSEJERÍA DE MEDIO AMBIENTE

Decreto 155/2002, de 5 de diciembre, por el que se aprueba el Plan de Gestión del Lobo en el Principado de Asturias.

CONSEJERÍA DE MEDIO AMBIENTE

DECRETO 28/2008, de 3 de abril, por el que se aprueba el Plan de conservación y gestión del lobo en Castilla y León.

DEPARTAMENTO DE MEDIO AMBIENTE

SECRETARÍA TÉCNICA DE MEDIO AMBIENTE

4693

DECRETO FORAL 33/2010, del Consejo de Diputados de 29 de junio, que aprueba el Plan de Gestión del Lobo (*Canis lupus*) para afrontar el conflicto con la ganadería extensiva en el Territorio Histórico de Álava.

**CONSELLERÍA DE MEDIO
AMBIENTE Y DESARROLLO
SOSTENIBLE**

Decreto 297/2008, de 30 de diciembre, por el que se aprueba el Plan de gestión del lobo en Galicia.

Identificate / Regístrate

Viernes 16 de noviembre de 2012

Contacta con lne.es | RSS

ibercursos.es



NOTICIAS
Asturias

HEMEROTECA »
EL TIEMPO »

PORTADA

NOTICIAS

DEPORTES

ECONOMÍA

OPINIÓN/BLOGS

OCIO

VIDA Y ESTILO

Oviedo Gijón Avilés Cuencas Oriente Occidente Centro **Asturias** España Internacional Sociedad y Cultura TV

Lne.es » Asturias



El Seprona investiga una trama de venta ilegal de caballos destinados al consumo humano

La Guardia Civil detecta 241 casos de animales con identificaciones fraudulentas y busca implicados entre veterinarios, tratantes y ganaderos

03:07 VOTE ESTA NOTICIA ★★★★★



Tweet 3

Recomendar 3